



# MONITORUL OFICIAL

## AL

### ROMÂNIEI

Anul 186 (XXX) — Nr. 51

PARTEA I  
LEGI, DECRETE, HOTĂRĂRI ȘI ALTE ACTE

Joi, 18 ianuarie 2018

#### SUMAR

<u>Nr.</u>	<u>Pagina</u>	<u>Nr.</u>	<u>Pagina</u>
<b>LEGI ȘI DECRETE</b>			
20.		precum și pentru modificarea Ordonanței Guvernului nr. 83/2003 privind aprobarea posturilor de inspecție la frontieră organizate în punctele de trecere a frontierei stabilite pentru importul, exportul și tranzitul tipurilor de mărfuri supuse controalelor sanitare veterinare și pentru siguranța alimentelor, precum și condițiile de aprobare a posturilor de inspecție la frontieră responsabile pentru controalele sanitare veterinare ale animalelor vii provenite din țări terțe și pentru controalele sanitare veterinare și pentru siguranța alimentelor ale produselor alimentare și hranei pentru animale provenite din țări terțe .....	5
<b>ACTE ALE ORGANELOR DE SPECIALITATE ALE ADMINISTRAȚIEI PUBLICE CENTRALE</b>			
	2-5	1.576/161/2017. — Ordin al ministrului transporturilor și al ministrului afacerilor interne pentru aprobarea Regulamentului de gestionare a situațiilor de urgență specifice tipului de risc căderi masive de zăpadă și riscurile asociate acestora .....	6-30
37.		5.676/2017. — Ordin al ministrului educației naționale privind aprobarea unor programe școlare pentru învățământul primar și pentru învățământul gimnazial .....	31

**LEGI ȘI DECRETE**

PARLAMENTUL ROMÂNIEI

CAMERA DEPUTAȚILOR

SENATUL

**LEGE**

**privind aprobarea Ordonanței de urgență a Guvernului nr. 71/2017 pentru modificarea și completarea Ordonanței Guvernului nr. 42/2004 privind organizarea activității sanitar-veterinare și pentru siguranța alimentelor, precum și pentru modificarea Ordonanței Guvernului nr. 83/2003 privind aprobarea posturilor de inspecție la frontieră organizate în punctele de trecere a frontierei stabilite pentru importul, exportul și tranzitul tipurilor de mărfuri supuse controalelor sanitare veterinare și pentru siguranța alimentelor, precum și condițiile de aprobare a posturilor de inspecție la frontieră responsabile pentru controalele sanitare veterinare ale animalelor vii provenite din țări terțe și pentru controalele sanitare veterinare și pentru siguranța alimentelor ale produselor alimentare și hranei pentru animale provenite din țări terțe**

Parlamentul României adoptă prezenta lege.

**Articol unic.** — Se aprobă Ordonanța de urgență a Guvernului nr. 71 din 5 octombrie 2017 pentru modificarea și completarea Ordonanței Guvernului nr. 42/2004 privind organizarea activității sanitar-veterinare și pentru siguranța alimentelor, precum și pentru modificarea Ordonanței Guvernului nr. 83/2003 privind aprobarea posturilor de inspecție la frontieră organizate în punctele de trecere a frontierei stabilite pentru importul, exportul și tranzitul tipurilor de mărfuri supuse controalelor sanitare veterinare și pentru siguranța alimentelor, precum și condițiile de aprobare a posturilor de inspecție la frontieră responsabile pentru controalele sanitare veterinare ale animalelor vii provenite din țări terțe și pentru controalele sanitare veterinare și pentru siguranța alimentelor ale produselor alimentare și hranei pentru animale provenite din țări terțe, publicată în Monitorul Oficial al României, Partea I, nr. 799 din 10 octombrie 2017, cu următoarele modificări și completări:

**1. La articolul I punctul 4, alineatul (1) al articolului 6<sup>6</sup> se modifică și va avea următorul cuprins:**

„Art. 6<sup>6</sup>. — (1) Autoritatea este condusă de un președinte cu rang de secretar de stat, medic veterinar, și de 3 vicepreședinți, din care minimum 2 medici veterinari, cu rang de subsecretar de stat, numiți prin decizie a prim-ministrului, pentru o perioadă de 5 ani.”

**2. La articolul I, după punctul 4 se introduce un nou punct, punctul 4<sup>1</sup>, cu următorul cuprins:**

„4<sup>1</sup>. **La articolul 6<sup>6</sup>, după alineatul (4) se introduc două noi alineate, alineatele (5) și (6), cu următorul cuprins:**

«(5) Personalul care deține funcții publice de conducere din cadrul Autorității și al unităților din subordinea acesteia trebuie să dețină, în exercitarea funcției, certificat de securitate, respectiv autorizație de acces la informații clasificate.

(6) Pentru ocuparea posturilor aferente funcțiilor publice de conducere prevăzute la alin. (5) este necesară obținerea de către instituția publică, în condițiile legii, a avizului pozitiv privind acordarea certificatului de securitate, respectiv a autorizației de acces la informații clasificate.»

**3. La articolul I, după punctul 5 se introduc două noi puncte, punctele 5<sup>1</sup> și 5<sup>2</sup>, cu următorul cuprins:**

„5<sup>1</sup>. **După articolul 11 se introduc două noi articole, articolele 11<sup>1</sup> – 11<sup>9</sup>, cu următorul cuprins:**

«Art. 11<sup>1</sup>. — (1) Programele naționale anuale și multianuale în domeniul sănătății animalelor și pentru siguranța alimentelor, programe aprobate și finanțate de Comisia Europeană din bugetul general al Uniunii Europene, în conformitate cu prevederile Regulamentului (UE) nr. 652/2014 al Parlamentului European și al Consiliului din 15 mai 2014 de stabilire a unor dispoziții pentru gestionarea cheltuielilor privind lanțul alimentar, sănătatea și bunăstarea animalelor, precum și sănătatea plantelor

și materialul de reproducere a plantelor, de modificare a Directivelor 98/56/CE, 2000/29/CE și 2008/90/CE ale Consiliului, a Regulamentelor (CE) nr. 178/2002, (CE) nr. 882/2004 și (CE) nr. 396/2005 ale Parlamentului European și ale Consiliului, a Directivei 2009/128/CE a Parlamentului European și a Consiliului și a Regulamentului (CE) nr. 1.107/2009 al Parlamentului European și al Consiliului și de abrogare a Deciziilor 66/399/CEE, 76/894/CEE și 2009/470/CE ale Consiliului, se implementează de Autoritate, ca autoritate de implementare.

(2) Implementarea programelor este responsabilitatea autorității de implementare. Autoritatea de implementare este responsabilă pentru derularea corespunzătoare, în termenele asumate, a programelor prevăzute la alin. (1).

Art. 11<sup>2</sup>. — Prin prezenta ordonanță se stabilește cadrul financiar general pentru gestionarea în lei și euro a asistenței financiare nerambursabile alocate României, de către Comisia Europeană pe baza programelor naționale anuale și multianuale în domeniul sănătății animalelor și pentru siguranța alimentelor, în scopul de a evalua evoluția epidemiologică a bolilor și capacitatea de a lua măsuri specifice pentru controlul și eradicarea acestora.

Art. 11<sup>3</sup>. — În cazul în care apariția sau evoluția uneia dintre bolile animalelor sau zoonozelor aprobate prin legislația Comisiei Europene este susceptibilă să constituie o amenințare pentru starea de sănătate a Uniunii Europene și pentru a proteja Uniunea Europeană de introducerea uneia dintre respectivele boli sau zoonoze, Autoritatea poate include în programele naționale anuale și multianuale în domeniul sănătății animalelor și pentru siguranța alimentelor măsuri care urmează să fie puse în aplicare pe teritoriile unor țări învecinate în cooperare cu autoritățile din țările respective.

Art. 11<sup>4</sup>. — (1) Autoritatea este autorizată să implementeze programele stabilite prin decizii ale Comisiei Europene, în limita plafoanelor anuale aprobate pentru România. Cheltuielile necesare implementării programelor se suportă din bugetul Autorității aprobat anual cu această destinație, respectiv bugetul de stat, bugetul fondurilor externe nerambursabile și bugetul instituțiilor finanțate parțial din venituri proprii.

(2) Autoritatea asigură gestionarea financiară a programelor stabilite prin decizii ale Comisiei Europene, prin conturi deschise la Trezoreria Statului în structura clasificății bugetare și a bugetului aprobat potrivit prevederilor legale în vigoare.

(3) Conturile aferente gestionării financiare a programelor stabilite prin decizii ale Comisiei Europene sunt deschise pe numele Autorității, pe naturi de cheltuieli, după cum urmează:

- a) cofinanțare publică;
- b) contribuția financiară a Uniunii Europene;
- c) cheltuieli neeligibile.

(4) Sumele în valută, rambursate de Comisia Europeană pentru realizarea programelor naționale anuale și multianuale în domeniul sănătății animalelor și siguranța alimentelor asigurate din bugetul de stat, se încasează în conturile deschise la băncile comerciale, pe seama Autorității, și se virează, în condițiile legii, bugetelor din care au fost acordate.

(5) Cheltuielile necesare implementării programelor naționale anuale și multianuale în domeniul sănătății animalelor și siguranța alimentelor aprobate cu prefinanțare se suportă din bugetul Autorității aprobat anual cu această destinație, respectiv «Bugetul fondurilor externe nerambursabile». Sumele în valută, primite de la Comisia Europeană pentru realizarea programelor naționale anuale și multianuale în domeniul sănătății animalelor și siguranța alimentelor, ca prefinanțare, se gestionează prin conturile deschise pe seama Autorității la băncile comerciale. Sumele în valută se licitează, iar echivalentul în lei se transferă ulterior în conturile deschise la Trezoreria Statului, în structura clasificății bugetare și a bugetului aprobat potrivit prevederilor legale în vigoare.

(6) Sumele aferente programelor naționale anuale și multianuale în domeniul sănătății animalelor și pentru siguranța alimentelor, existente în conturile Autorității și ale unităților subordonate, nu sunt supuse executării silite pe perioada de valabilitate a deciziilor de finanțare, cu excepția situației în care executarea silită privește creanțe bugetare rezultate din aplicarea prevederilor Ordonanței de urgență a Guvernului nr. 66/2011 privind prevenirea, constatarea și sancționarea neregulilor apărute în obținerea și utilizarea fondurilor europene și/sau a fondurilor publice naționale aferente acestora, aprobată cu modificări și completări prin Legea nr. 142/2012, cu modificările și completările ulterioare.

(7) Sumele aferente plății unor debite datorate bugetului Uniunii Europene, pentru nereguli, precum și sumele aferente efectuării plăților ca urmare a hotărârilor judecătorești definitive se suportă din bugetul Autorității aprobat anual cu această destinație.

Art. 115. — (1) Contribuția financiară a Uniunii Europene, aferentă fondurilor alocate de Uniunea Europeană pentru sănătatea animalelor și pentru siguranța alimentelor, se alocă și se derulează în baza prevederilor regulamentelor europene în materie și a deciziilor Comisiei Europene.

(2) Sumele transferate de Comisia Europeană din fondurile alocate de Uniunea Europeană pentru sănătatea animalelor și pentru siguranța alimentelor către Autoritate, sub forma prefinanțării, vor fi utilizate pentru susținerea începerii și/sau implementării programelor, în vederea derulării corespunzătoare a acestora.

Art. 116. — (1) Autoritatea poate supune aprobării Comisiei Europene programe naționale anuale și multianuale în domeniul sănătății animalelor și pentru siguranța alimentelor, în funcție de situația epidemiologică națională și regională.

(2) Creditele de angajament și creditele bugetare necesare implementării programelor naționale anuale și multianuale de supraveghere a bolilor se stabilesc în conformitate cu programele României comunicate și acceptate de principiu de Comisia Europeană.

Art. 117. — (1) Structurile de specialitate din cadrul Autorității desemnate pentru elaborarea, implementarea și monitorizarea programelor naționale anuale și multianuale în domeniul sănătății animalelor și pentru siguranța alimentelor finanțate din fondurile alocate de Uniunea Europeană au obligația îndosarierii și păstrării în bune condiții a tuturor documentelor aferente proiectului.

(2) Autoritatea, respectiv unitățile subordonate acesteia au obligația de a asigura accesul neîngrădit al autorităților naționale cu atribuții de verificare, control și audit, al serviciilor Comisiei Europene, al Curții Europene de Conturi, al reprezentanților serviciului specializat al Comisiei Europene — Oficiul European pentru Lupta Antifraudă (OLAF), precum și al reprezentanților Departamentului pentru Lupta Antifraudă (DLAF), în limitele competențelor ce le revin, în cazul în care aceștia efectuează verificări/controale/audit la fața locului și solicită declarații, documente sau informații.

(3) În cazul nerespectării prevederilor alin. (1) și (2), Autoritatea poate primi corecții financiare stabilite de Comisia Europeană în cadrul misiunilor de audit.

Art. 118. — Autoritatea, prin direcțiile sanitare-veterinare și pentru siguranța alimentelor județene, respectiv a municipiului București, îndeplinește atribuțiile delegate privind implementarea tehnică a Programului Național de Dezvoltare Rurală și a Programului operațional pentru pescuit și afaceri maritime.

Art. 119. — Prin hotărâre a Guvernului se aprobă cuantumul sumelor acordate pentru susținerea realizării acțiunilor prevăzute în programele cofinanțate și aprobate de către Uniunea Europeană.»

**52. La articolul 15, alineatul (2) se modifică și va avea următorul cuprins:**

«(2) Pentru efectuarea în exploatațiile nonprofesionale a unor activități sanitare-veterinare cuprinse în programul acțiunilor de supraveghere, prevenire și control al bolilor la animale, al celor transmisibile de la animale la om, protecția animalelor și protecția mediului, de identificare și înregistrare a bovinelor, suinelor, ovinelor, caprinelor și ecvideelor, precum și a altor acțiuni prevăzute în alte programe naționale, pe care Autoritatea trebuie să le pună în aplicare, direcțiile sanitare veterinare și pentru siguranța alimentelor județene și a municipiului București pot încheia contracte cu medicii veterinari, organizați în condițiile legii, sau pot angaja personal sanitar-veterinar propriu, în condițiile legii.»

**4. La articolul 1, după punctul 6 se introduce un nou punct, punctul 6<sup>1</sup>, cu următorul cuprins:**

„6<sup>1</sup>. **La articolul 51, după alineatul (3) se introduce un nou alineat, alineatul (4), cu următorul cuprins:**

«(4) În exercitarea atribuțiilor de serviciu, personalul Autorității și al unităților din subordinea sa, cu excepția personalului auxiliar, are calitatea de inspector al Autorității Naționale Sanitare Veterinare și pentru Siguranța Alimentelor.»

**5. La articolul 1, punctul 7 se abrogă.**

**6. La articolul 1, după punctul 7 se introduce un nou punct, punctul 7<sup>1</sup>, cu următorul cuprins:**

„7<sup>1</sup>. **Anexa nr. 1 se modifică și va avea următorul cuprins:**

«ANEXA Nr. 1

## Definirea termenilor

1. **Autoritatea Națională Sanitară Veterinară și pentru Siguranța Alimentelor** — autoritate de reglementare în domeniul sanitar-veterinar și pentru siguranța alimentelor, organ de specialitate al administrației publice centrale, cu personalitate juridică, în subordinea Guvernului și în coordonarea prim-ministrului, prin Cancelaria prim-ministrului;

2. **activitate sanitar-veterinară** — activitatea desfășurată pe teritoriul României de un medic veterinar în limitele de competență ale serviciilor sanitar-veterinare prevăzute de prezenta ordonanță;

3. **activitate sanitar-veterinară publică** — activitate sanitar-veterinară strategică, de interes național, efectuată în limitele de competență ale serviciilor sanitar-veterinare, pentru aplicarea strategiilor și politicilor guvernamentale de apărare și îmbunătățire a statusului de sănătate a animalelor, pentru protecția sănătății publice, a animalelor, protecția mediului și siguranța alimentelor;

4. **activitate sanitar-veterinară de liberă practică** — activitate sanitar-veterinară, alta decât cea publică, efectuată de medicii veterinari de liberă practică potrivit legii;

5. *autoritate sanitar-veterinară și pentru siguranța alimentelor* — autoritate centrală sanitar-veterinară și pentru siguranța alimentelor, ce are atribuții în domeniile de competență ale serviciilor sanitar-veterinare sau orice altă autoritate din domeniul sanitar-veterinar, căreia i s-au delegat aceste puteri și competențe;

6. *autoritate centrală sanitar-veterinară și pentru siguranța alimentelor* — serviciul sanitar-veterinar central al României, ce are responsabilitatea elaborării și implementării strategiilor guvernamentale în domeniul sanitar-veterinar, a definirii competențelor și atribuțiilor serviciilor sanitar-veterinare, a stabilirii, gestionării, realizării și controlului activităților sanitar-veterinare publice;

7. *autoritate sanitar-veterinară și pentru siguranța alimentelor județeană* — serviciu public sanitar-veterinar descentralizat, subordonat tehnic și administrativ autorității centrale, sanitar-veterinare și pentru siguranța alimentelor, având autoritatea și responsabilitatea aplicării strategiilor guvernamentale în domeniul sanitar-veterinar pe teritoriul județului respectiv, a gestionării, realizării și controlului activităților sanitar-veterinare publice la acest nivel, precum și alte competențe delegate de autoritatea centrală sanitar-veterinară și pentru siguranța alimentelor; este reprezentată de direcția sanitar-veterinară și pentru siguranța alimentelor județeană, respectiv a municipiului București;

8. *autoritate locală sanitar-veterinară și pentru siguranța alimentelor* — autoritatea de la nivelul circumscripțiilor sanitar-veterinare și pentru siguranța alimentelor oficiale, subordonată tehnic și administrativ autorității județene sanitar-veterinare și pentru siguranța alimentelor, respectiv a municipiului București, care are responsabilitatea realizării, gestionării și notificării activităților sanitar-veterinare publice; este reprezentată de medicul veterinar oficial;

9. *medic veterinar oficial* — medicul veterinar angajat și retribuit de stat, desemnat pentru a realiza activitățile sanitar-veterinare stabilite de autoritatea sanitar-veterinară la care își desfășoară activitatea;

10. *medic veterinar de liberă practică* — medicul veterinar care efectuează activități sanitar-veterinare de liberă practică în condițiile legii;

11. *medic veterinar de liberă practică împuternicit* — medicul veterinar de liberă practică împuternicit de autoritatea sanitar-veterinară și pentru siguranța alimentelor județeană, respectiv a municipiului București, pe bază de contract, să efectueze unele activități sanitar-veterinare publice în condițiile legii;

12. *state membre* — statele membre ale Uniunii Europene;

13. *țări terțe* — orice alt stat decât statele cu care România a încheiat acorduri, convenții sau alte înțelegeri internaționale privind domeniul sanitar-veterinar;

14. *animal* — mamifere, păsări domestice și sălbatice, pești, albine, viermi de mătase, batracieni, moluște, gasteropode, crustacee și tunicate;

15. *punerea sub sechestru veterinar* — procedură ce constituie o atribuție a autorităților sanitar-veterinare și care constă în interzicerea punerii pe piață, comercializării și mișcării unor animale vii, produse germinative de origine animală și a altor produse supuse supravegherii și controlului sanitar-veterinar, precum și în cazarea sau depozitarea acestora în spațiile desemnate de autoritatea sanitar-veterinară, în vederea stabilirii destinației finale sau distrugerii ori procesării adecvate a acestora;

16. *confiscare* — scoaterea din consumul uman, punerea sub restricții sanitar-veterinare și dirijarea pentru prelucrare tehnică sau, după caz, pentru distrugere a produselor și subproduselor supuse supravegherii și controlului sanitar-veterinar, care la controlul sanitar-veterinar sunt declarate necorespunzătoare pentru consumul uman;

17. *distrugere* — neutralizarea deșeurilor de origine animală prin incinerare, co-incinerare sau îngropare;

18. *ucidere* — aplicarea unei metode (utilizarea pistolului cu glonț liber sau a puștii, electrocutarea, expunerea la dioxid de carbon etc.) care să cauzeze o moarte sigură, precum și injectarea unei supradoze de medicament cu proprietăți anestezice sau a unui produs autorizat pentru eutanasiere;

19. *tăiere* — provocarea morții unui animal prin sângerare, pentru a obține produse destinate consumului uman;

20. *neregulă, creanțe bugetare rezultate din nereguli și autorități cu competențe în gestionarea fondurilor europene* — au înțelesurile prevăzute în Ordonanța de urgență a Guvernului nr. 66/2011 privind prevenirea, constatarea și sancționarea neregulilor apărute în obținerea și utilizarea fondurilor europene și/sau a fondurilor publice naționale aferente acestora, aprobată cu modificări și completări prin Legea nr. 142/2012, cu modificările și completările ulterioare;

21. *contribuția financiară a Uniunii Europene* — sumele care se transferă Autorității de către Comisia Europeană, cu titlu de contribuție financiară nerambursabilă acordată României de către Uniunea Europeană, în conformitate cu prevederile Regulamentului (UE) nr. 652/2014;

22. *beneficiar* — Autoritatea și unitățile subordonate, care au obligația de a pune în aplicare măsuri adecvate de eradicare, combatere și supraveghere a numărului focarelor epidemice de boli ale animalelor și de zoonoze, care prezintă un risc pentru sănătatea umană și animală, precum și prevenirea unor astfel de focare epidemice, în conformitate cu prevederile Regulamentului (UE) nr. 652/2014;

23. *prefinanțare* — sumele transferate de către Comisia Europeană din fondurile alocate de Uniunea Europeană pentru sănătate animală și siguranța alimentelor sub forma avansurilor pentru susținerea începerii și/sau pe parcursul implementării proiectelor aprobate anual de Comisia Europeană, în vederea derulării corespunzătoare a acestora;

24. *cofinanțare publică* — orice contribuție pentru finanțarea cheltuielilor eligibile, din sumele aprobate în bugetul Autorității, în conformitate cu prevederile art. 1 alin. (2) din Legea nr. 500/2002 privind finanțele publice, cu modificările și completările ulterioare, necesare implementării programelor naționale anuale și multianuale în domeniul sănătății animalelor și pentru siguranța alimentelor, aprobate anual prin decizii ale Comisiei Europene;

25. *cheltuieli eligibile* — cheltuielile efectuate de Autoritate, aferente programelor naționale anuale și multianuale în domeniul sănătății animalelor și pentru siguranța alimentelor, care pot fi finanțate atât din contribuția financiară a Uniunii Europene, cât și din cofinanțarea publică, conform reglementărilor legale ale Uniunii Europene și naționale în vigoare privind eligibilitatea cheltuielilor;

26. *cheltuieli neeligibile* — cheltuielile efectuate de Autoritate, aferente programelor naționale anuale și multianuale în domeniul sănătății animalelor și pentru siguranța alimentelor, care nu sunt eligibile în conformitate cu prevederile deciziilor Comisiei Europene, dar care sunt necesare realizării programelor în totalitate, respectiv sumele necesare pentru acoperirea plății taxei pe valoarea adăugată, aferentă livrării de bunuri, prestărilor de servicii și execuției de lucrări, finanțate integral sau parțial din contribuția financiară a Uniunii Europene; sumele necesare acoperirii diferențelor nefavorabile de curs valutar; comisioanele bancare și altele asemenea;

27. *valoarea totală a programului* — totalul fondurilor aferente cheltuielilor necesare implementării fiecărui program, format din contravaloarea prefinanțării, cofinanțării publice, contribuției financiare a Uniunii Europene și a cheltuielilor neeligibile;

28. *programe* — documentele de programare elaborate de Autoritate și aprobate anual de Comisia Europeană, respectiv programele naționale anuale și multianuale în domeniul sănătății animalelor și pentru siguranța alimentelor;

29. *structuri de implementare* — Autoritatea, cu rol de autoritate de implementare, și unitățile subordonate acesteia;

30. *decizie de finanțare* — decizia anuală a Comisiei Europene prin care se stabilesc programele naționale finanțate, durata de execuție, valoarea fiecărui program, cheltuielile eligibile, drepturile și obligațiile părților, precum și alte dispoziții și condiții specifice fiecărui program.»

**7. La articolul III, alineatele (3) și (4) se modifică și vor avea următorul cuprins:**

„(3) Direcțiile sanitar-veterinare și pentru siguranța alimentelor județene prevăzute la alin. (2) preiau de la Autoritatea Națională Sanitară Veterinară și pentru Siguranța Alimentelor, pe bază de

protocol de predare-preluare, bunurile mobile și imobile ale posturilor de inspecție la frontieră stabilite pe baza situațiilor financiare anuale întocmite potrivit prevederilor art. 28 alin. (1) din Legea contabilității nr. 82/1991, republicată, cu modificările și completările ulterioare, în termen de maximum 90 de zile de la intrarea în vigoare a hotărârii Guvernului prevăzute la alin. (1).

(4) Încadrarea personalului preluat potrivit prevederilor alin. (2) se realizează cu respectarea procedurii și regimului juridic aplicabil acestei categorii de personal, în termen de maximum 90 de zile de la intrarea în vigoare a hotărârii Guvernului prevăzute la alin. (1).”

**8. Articolul IV se modifică și va avea următorul cuprins:**

„**Art. IV.** — De la data încheierii protocolului de predare-preluare prevăzut la art. III alin. (3) finanțarea cheltuielilor

necesare desfășurării activității posturilor de inspecție la frontieră se asigură de către direcțiile sanitar-veterinare și pentru siguranța alimentelor județene prin bugetul aprobat pe anul 2018.”

**9. La articolul V, alineatul (4) se modifică și va avea următorul cuprins:**

„(4) Direcțiile sanitar-veterinare și pentru siguranța alimentelor județene care preiau activitatea posturilor de inspecție la frontieră se subrogă în toate drepturile și obligațiile ce decurg din raporturile juridice ale instituției cu terții, legate de domeniul de activitate al posturilor de inspecție la frontieră în care Autoritatea Națională Sanitară Veterinară și pentru Siguranța Alimentelor este parte.”

*Această lege a fost adoptată de Parlamentul României, cu respectarea prevederilor art. 75 și ale art. 76 alin. (2) din Constituția României, republicată.*

p. PREȘEDINTELE CAMEREI DEPUTAȚILOR,  
**PETRU-GABRIEL VLASE**

București, 15 ianuarie 2018.

Nr. 20.

PREȘEDINTELE SENATULUI  
**CĂLIN-CONSTANTIN-ANTON POPESCU-TĂRICEANU**

**PREȘEDINTELE ROMÂNIEI**

**D E C R E T**

**pentru promulgarea Legii privind aprobarea Ordonanței de urgență a Guvernului nr. 71/2017 pentru modificarea și completarea Ordonanței Guvernului nr. 42/2004 privind organizarea activității sanitar-veterinare și pentru siguranța alimentelor, precum și pentru modificarea Ordonanței Guvernului nr. 83/2003 privind aprobarea posturilor de inspecție la frontieră organizate în punctele de trecere a frontierei stabilite pentru importul, exportul și tranzitul tipurilor de mărfuri supuse controalelor sanitare veterinare și pentru siguranța alimentelor, precum și condițiile de aprobare a posturilor de inspecție la frontieră responsabile pentru controalele sanitare veterinare ale animalelor vii provenite din țări terțe și pentru controalele sanitare veterinare și pentru siguranța alimentelor ale produselor alimentare și hranei pentru animale provenite din țări terțe**

În temeiul prevederilor art. 77 alin. (1) și ale art. 100 alin. (1) din Constituția României, republicată,

**Președintele României d e c r e t e a z ă:**

Articol unic. — Se promulgă Legea privind aprobarea Ordonanței de urgență a Guvernului nr. 71/2017 pentru modificarea și completarea Ordonanței Guvernului nr. 42/2004 privind organizarea activității sanitar-veterinare și pentru siguranța alimentelor, precum și pentru modificarea Ordonanței Guvernului nr. 83/2003 privind aprobarea posturilor de inspecție la frontieră organizate în punctele de trecere a frontierei stabilite pentru importul, exportul și tranzitul tipurilor de mărfuri supuse controalelor sanitare veterinare și pentru siguranța alimentelor, precum și condițiile de aprobare a posturilor de inspecție la frontieră responsabile pentru controalele sanitare veterinare ale animalelor vii provenite din țări terțe și pentru controalele sanitare veterinare și pentru siguranța alimentelor ale produselor alimentare și hranei pentru animale provenite din țări terțe și se dispune publicarea acestei legi în Monitorul Oficial al României, Partea I.

PREȘEDINTELE ROMÂNIEI  
**KLAUS-WERNER IOHANNIS**

București, 12 ianuarie 2018.

Nr. 37.

# ACTE ALE ORGANELOR DE SPECIALITATE ALE ADMINISTRAȚIEI PUBLICE CENTRALE

MINISTERUL TRANSPORTURILOR  
Nr. 1.576 din 27 octombrie 2017

MINISTERUL AFACERILOR INTERNE  
Nr. 161 din 28 decembrie 2017

## ORDIN

### pentru aprobarea Regulamentului de gestionare a situațiilor de urgență specifice tipului de risc căderi masive de zăpadă și riscurile asociate acestora

În conformitate cu prevederile art. 4 alin. (1) lit. a) și al nr. crt. 3 din anexa nr. 1 la Hotărârea Guvernului nr. 557/2016 privind managementul tipurilor de risc, în temeiul art. 8 alin. (1) și (3) din Hotărârea Guvernului nr. 557/2016 privind managementul tipurilor de risc, al art. 5 alin. (4) din Hotărârea Guvernului nr. 21/2015 privind organizarea și funcționarea Ministerului Transporturilor, cu modificările și completările ulterioare, și al art. 7 alin. (5) din Ordonanța de urgență a Guvernului nr. 30/2007 privind organizarea și funcționarea Ministerului Afacerilor Interne, aprobată cu modificări prin Legea nr. 15/2008, cu modificările și completările ulterioare,

**ministrul transporturilor și ministrul afacerilor interne** emit prezentul ordin.

Art. 1. — Se aprobă Regulamentul de gestionare a situațiilor de urgență specifice tipului de risc căderi masive de zăpadă și riscurile asociate acestora, prevăzut în anexa care face parte integrantă din prezentul ordin.

Art. 2. — Autoritățile și structurile implicate în gestionarea situațiilor de urgență specifice tipului de risc căderi masive de zăpadă și riscurile asociate acestora vor lua măsuri pentru ducerea la îndeplinire a prezentului ordin.

Art. 3. — Prezentul ordin se publică în Monitorul Oficial al României Partea I.

Ministrul transporturilor,  
**Felix Stroe**

Ministrul afacerilor interne,  
**Carmen Daniela Dan**

ANEXĂ

## REGULAMENT

### de gestionare a situațiilor de urgență specifice tipului de risc căderi masive de zăpadă și riscurile asociate acestora

#### CAPITOLUL I

##### Dispoziții generale

1.1. **Cadrul general privind gestionarea situației de urgență generate de căderile masive de zăpadă și riscurile asociate — scop, obiective, obiect de reglementare, definiții de termeni specifici**

Art. 1. — În conformitate cu prevederile art. 4 alin. (1) pct. 1 din Hotărârea Guvernului nr. 21/2015 privind organizarea și funcționarea Ministerului Transporturilor, cu modificările și completările ulterioare, și ale art. 4 alin. (1) lit. a) și anexei nr. 1, nr. crt. 3 din Hotărârea Guvernului nr. 557/2016 privind managementul tipurilor de risc, Ministerul Transporturilor asigură, în calitate de autoritate responsabilă cu rol principal, managementul riscurilor generate de căderile masive de zăpadă și a riscurilor asociate acestora.

Art. 2. — Scopul prezentului regulament îl constituie stabilirea modului în care Ministerul Transporturilor gestionează situațiile de urgență generate de riscul căderi masive de zăpadă și riscurile asociate acestora, în conformitate cu Ordonanța de urgență a Guvernului nr. 21/2004 privind Sistemul Național de Management al Situațiilor de Urgență, aprobată cu modificări și completări prin Legea nr. 15/2005, cu modificările și completările

ulterioare, și Hotărârea Guvernului nr. 557/2016 privind managementul tipurilor de risc.

Art. 3. — Obiectivele gestionării tipului de risc căderi masive de zăpadă și riscurile asociate acestora vizează:

a) stabilirea atribuțiilor structurilor operative ale entităților Ministerului Transporturilor, implicate în acțiunile de prevenire și restabilire a stării de normalitate în situația căderilor masive de zăpadă și a riscurilor asociate;

b) stabilirea în comun cu structurile care asigură funcții de sprijin în situația manifestării tipului de risc și a riscurilor asociate acestuia a modului de acțiune pentru îndeplinirea atribuțiilor ce le revin în vederea asigurării domeniilor de acțiune;

c) pregătirea personalului, entităților participante la gestionarea riscului, conform atribuțiilor stabilite pe domenii de acțiune și tip de risc;

d) asigurarea unei capacități optime de acțiune și intervenție pentru gestionarea situațiilor de urgență generate de căderile masive de zăpadă, precum și a celor generate de riscurile asociate;

e) stabilirea modului de acțiune a structurilor implicate în gestionarea tipului de risc căderi masive de zăpadă și a riscurilor asociate acestora privind prevenirea, pregătirea, răspunsul,

investigarea/evaluarea posteveniment și refacerea/reabilitarea, urmărind, în principal:

— prevenirea populației și menținerea încrederii acesteia în capacitatea de intervenție și de gestionare a situațiilor de urgență;

— salvarea și protejarea vieților omenești;

— protejarea proprietății și a mediului înconjurător în măsura în care este posibil;

— asigurarea continuității activităților pe modurile de transport (aerian, feroviar, naval și rutier), inclusiv la metrou.

Art. 4. — Prezentul regulament stabilește modul de acțiune în domeniile prevenire, pregătire, răspuns, evaluare/investigare posteveniment și refacere-reabilitare și revenire la starea de normalitate în activitățile de transport (aerian, feroviar, naval și rutier) în situația căderilor masive de zăpadă și a riscurilor asociate.

Art. 5. — Prezentul regulament utilizează termeni și expresii având înțelesul definit în Ordonanța de urgență a Guvernului nr. 21/2004, aprobată cu modificări și completări prin Legea nr. 15/2005, cu modificările și completările ulterioare, Legea nr. 481/2004 privind protecția civilă, republicată, cu modificările ulterioare, și Hotărârea Guvernului nr. 557/2016 referitoare la: autoritate responsabilă cu rol principal, autoritate responsabilă cu rol secundar, capabilitate, funcție de sprijin (FS), risc asociat, situație de urgență, monitorizarea situației de urgență, factor de risc, tipuri de risc, gestionarea situațiilor de urgență, prevenire, pregătire, răspuns, investigare/evaluare posteveniment, refacere/reabilitare, precum și termeni și expresii având înțelesul definit de ANM și MT:

a) *ninsori abundente* reprezintă un volum mare de precipitații sub formă de ninsoare (densitate mare a fulgilor, determinând reducerea semnificativă a vizibilității orizontale), la scară națională sau regional, într-un interval scurt de timp;

b) *căderi masive de zăpadă* reprezintă efectul cumulativ al mai multor episoade de ninsori abundente, în aceeași zonă, într-un interval scurt de timp, care nu permit intervenția pentru înlăturarea urmărilor ninsorilor abundente;

c) *blocarea căilor de transport* poate surveni ca urmare a căderilor masive de zăpadă sau ninsorilor abundente sau din alte cauze (furtuni sau viscol, care provoacă ruperea și căderea copacilor pe căile de transport, depunerea unor suluri de zăpadă, avalanșe, căderi de pietre, fisuri sau distrugerii semnificative ale infrastructurii feroviare, rutiere, aeroportuare și portuare).

**1.2. Tipul de risc căderi masive de zăpadă și riscurile asociate acestora, ninsori abundente și blocarea căilor de transport feroviare și rutiere**

Art. 6. — (1) Căderile masive de zăpadă și ninsorile abundente pot duce la blocarea unor activități de transport astfel:

1. Pe modul de transport aerian, stratul gros de zăpadă depus pe pistele de decolare-aterizare, pe căile de rulare și pe elementele de balizaj, precum și reducerea accentuată a vizibilității blochează temporar activitatea de zbor, ducând la anulări sau întâzieri de curse aeriene.

2. Pe modul de transport naval: stratul de zăpadă influențează activitățile din porturi, întârziind timpii de operare a navelor.

3. Pe modul de transport feroviar, stratul de zăpadă poate bloca transportul pe liniile de cale ferată și poate perturba activitatea în gări, triaje, precum și a reguletoarelor de circulație a trenurilor.

4. Pe modul de transport rutier grosimea stratului de zăpadă sau reducerea accentuată a vizibilității poate bloca circulația autovehiculelor pe toate categoriile de drumuri.

(2) Consecințele căderilor masive de zăpadă și a ninsorilor abundente pot fi:

— punerea în pericol a vieții sau sănătății persoanelor;

— blocarea activității economice;

— întreruperi ale furnizării energiei electrice, termice, gazelor și apei potabile;

— izolarea unor localități și imposibilitatea aprovizionării cu alimente și medicamente a populației și animalelor;

— blocarea evacuării persoanelor bolnave și a femeilor gravide către unitățile spitalicești;

— deteriorarea unor construcții din cauza greutății stratului de zăpadă;

— înrăutățirea circulației pietonale;

— deteriorări ale rețelelor de electricitate, telefonie, transmisii prin cablu, ruperea sau prăbușirea de copaci din cauza greutății zăpezii și avalanșe care pot bloca anumite căi rutiere sau feroviare.

Art. 7. — (1) Evaluarea riscurilor căderi masive de zăpadă și asociate acestora și emiterea avertizărilor/atenționărilor se vor face în mod corespunzător potrivit „Procedurii de codificare a informărilor, atenționărilor și avertizărilor meteorologice care se emit în cazul producerii de fenomene meteorologice periculoase la scară națională sau regională” (anexa nr. 1 la Ordinul ministrului mediului și pădurilor și al ministrului administrației și internelor nr. 3.403/245/2012). Atenționările și avertizările meteorologice privind căderile masive de zăpadă/ninsorile abundente vor fi însoțite de un cod de culori atribuit astfel:

a) codul verde — folosit pentru zonele în care nu sunt prognozate căderi masive de zăpadă;

b) codul galben — asociat atenționării meteorologice — în cazul în care căderile masive de zăpadă sunt specifice unei anumite perioade sau zone și vor fi temporar periculoase pentru anumite activități;

c) codul portocaliu — asociat avertizării meteorologice — se aplică ninsorilor abundente și căderilor masive de zăpadă, prevăzute a fi periculoase, cu un grad de intensitate mare;

d) codul roșu — asociat avertizării meteorologice — se aplică pentru ninsori abundente sau căderi masive de zăpadă prevăzute a fi periculoase, de intensitate mare și cu efecte dezastruoase.

(2) Codurile de culoare asociate atenționărilor/avertizărilor indică severitatea fenomenului/fenomenelor meteorologice prognozate la scară națională și exprimă de asemenea și consecințele probabile ale ninsorilor abundente sau căderilor masive de zăpadă astfel:

a) Atenționare cod galben semnifică:

— pe timp scurt condițiile de circulație pe modurile de transport pot deveni dificile și pot produce perturbații;

— pe timp scurt și pe arii restrânse se pot produce întreruperi ale alimentării cu energie electrică;

— pot fi provocate pagube în gospodării.

b) Avertizare cod portocaliu semnifică:

— condițiile de circulație pe modurile de transport pot deveni foarte dificile și pot produce perturbații, ducând la izolarea unor comunități;

— întreruperea navigației și a manevrelor pe căile navigabile interioare, porturi și rade, din cauza scăderii vizibilității;

— se pot produce întreruperi ale alimentării cu energie electrică;

— pot fi provocate pagube în gospodării;

— se pot produce pagube importante în sectorul forestier;

— unele distrugerii pot afecta rețelele de apă, gaze și comunicații.

c) Avertizare cod roșu semnifică:

— circulația riscă să devină impracticabilă, pe durată lungă, pe toate modurile de transport: aerian, feroviar, naval și rutier, afectând grav activitățile umane și viața economică;

— numeroase localități pot fi izolate, punând în pericol viața locuitorilor;

— rețelele de utilități și telecomunicații pot suferi distrugeri importante timp de mai multe zile;  
 — se pot produce pagube materiale foarte importante;  
 — se pot produce pagube majore în sectorul forestier;  
 — întreruperea navigației și a manevrelor pe căile navigabile interioare, porturi și rade, din cauza scăderii vizibilității.

**1.3. Atribuțiile tuturor autorităților/instituțiilor și structurilor operative implicate în acțiunile de prevenire, răspuns (coordonare operațională și măsuri de sprijin, până la restabilirea stării de normalitate), evaluare/ investigare posteveniment și refacere/reabilitare (acțiuni derulate până la starea de normalitate)**

Art. 8. — (1) Principalele structuri cu rol în activitatea de prevenire sunt: Ministerul Transporturilor, Ministerul Afacerilor Interne, Ministerul Mediului, Ministerul Dezvoltării Regionale, Administrației Publice și Fondurilor Europene, Ministerul Sănătății, Ministerul Apelor și Pădurilor.

(2) Ministerul Transporturilor, prin entitățile din subordine și de sub autoritate, asigură prevenirea populației cu privire la consecințele căderilor masive de zăpadă și riscurile asociate, respectiv blocarea căilor de transport, astfel:

a) CNAIR — Compania Națională de Administrare a Infrastructurii Rutiere — S.A. — afișează în permanență pe site-ul instituției starea drumurilor naționale și a autostrăzilor din punctul de vedere al condițiilor de asigurare a deplasării autovehiculelor, indicând inclusiv sectoarele de drum sau autostrăzi restricționate sau închise din punctul de vedere al circulației rutiere.

b) C.N. CFR — S.A. afișează pe site-ul propriu starea infrastructurii feroviare, sectoare sau linii de cale ferată închise/restricționate pentru circulația feroviară, întârzierile sau anulările de trenuri din cauza căderilor de zăpadă.

c) Administratorii de aeroporturi și porturi înștiințează operatorii economici, structurile operative ale Poliției de Frontieră Române, precum și călătorii prin terminalele de îmbarcare-debarcare despre întârzierile și anulările de curse sau de operare a navelor, din cauza căderilor masive de zăpadă.

d) ISCTR — Inspectoratul de Stat pentru Controlul în Transportul Rutier — emite atenționări privind echiparea corespunzătoare pentru iarnă a autovehiculelor cu masa totală autorizată mai mare de 3,5 tone care tranzitează zonele supuse riscului de căderi masive de zăpadă și ninsori abundente, în scopul prevenirii blocajelor rutiere.

(3) Ministerul Mediului, prin Administrația Națională de Meteorologie, emite prognoze, informații, atenționări și avertizări prin care înștiințează instituțiile publice și populația cu privire la căderile masive de zăpadă și ninsori abundente.

(4) Ministerul Dezvoltării Regionale, Administrației Publice și Fondurilor Europene:

a) analizează sesizările autorităților publice locale cu privire la calamitățile produse în urma inundațiilor/alunecărilor de teren, care pot fi provocate în urma căderilor masive de zăpadă, și colaborează cu Direcția generală de administrație publică din cadrul MDRAPFE pentru elaborarea de programe și hotărâri de Guvern în vederea obținerii fondurilor pentru refacerea obiectivelor distruse de calamități;

b) întocmește și centralizează listele spațiilor de cazare la nivel național pentru sinistrați;

c) verifică documentațiile/rapoartele de sinteză, elaborate de către autoritățile administrației publice locale în urma calamităților produse.

(5) Autoritățile administrației publice locale atenționează populația cu privire la necesitatea asigurării aprovizionării cu resurse necesare în caz de căderi masive de zăpadă și, implicit, a posibilității de izolare a localităților, precum și la necesitatea participării populației la deblocarea acestora.

(6) Ministerul Sănătății emite atenționări către populație privind necesitatea vaccinării preventive de sezon, a modului de îngrijire a sănătății, precum și alte indicații medicale oferite chiar de la distanță (în condițiile izolării localităților) din cauza căderilor masive de zăpadă.

(7) Ministerul Apelor și Pădurilor, prin Institutul Național de Hidrologie și Gospodărire a Apelor — INH-GA, emite informații/atenționări/avertizări privind producerea unor fenomene hidrologice periculoase pe cursurile de apă.

Art. 9. — (1) Structurile cu rol determinant în acțiunile de răspuns sunt: Ministerul Afacerilor Interne, Ministerul Transporturilor, Ministerul Dezvoltării Regionale, Administrației Publice și Fondurilor Europene, Ministerul Sănătății, Ministerul Apelor și Pădurilor, Ministerul Apărării Naționale, autoritățile administrației publice locale.

(2) Ministerul Afacerilor Interne coordonează integrat activitatea tuturor forțelor participante la intervenție și a celor care asigură misiuni de sprijin, prin șeful Departamentului pentru situații de urgență, desemnat comandantul acțiunii conform Hotărârii Guvernului nr. 557/2016, numește comandantul intervenției cu consultarea autorităților responsabile, participă cu structuri proprii (atunci când situația este critică) la deblocarea căilor rutiere, asigură prin structurile SMURD și ale serviciilor județene/București-Ilfov de ambulanță asistența medicală de urgență și/sau prim ajutor calificat, triaj medical și transport la unitățile spitalicești al bolnavilor și persoanelor care au nevoie de asistență medicală de urgență, asigură prin IGPR controlul și dirijarea traficului rutier în condițiile căderilor masive de zăpadă.

(3) Ministerul Afacerilor Interne, autoritățile administrației publice locale și Ministerul Sănătății acționează pentru:

— identificarea persoanelor fără adăpost și asigurarea transportului, adăpostirii și a hranei și apei pentru aceștia;

— identificarea și evacuarea persoanelor cu nevoi de asistență medicală de urgență (bolnavi cardiaci, persoane dializate, femei gravide), în vederea acordării asistenței medicale de urgență și transportului pentru acordarea asistenței medicale în faza spitalicească.

(4) Ministerul Sănătății, prin rețeaua de spitale publice, asigură asistenței medicale spitalicească de specialitate pentru persoanele care au suferit din cauza căderilor masive de zăpadă, ca urmare a efectelor temperaturilor scăzute (degerături sau hipotermii), precum și celor a căror stare s-a agravat datorită izolării localităților.

(5) Ministerul Sănătății, autoritățile administrației publice locale, împreună cu Ministerul Afacerilor Interne, acționează pentru:

— identificarea persoanelor fără adăpost și asigurarea transportului, adăpostirii, a hranei și a apei, precum și a asistenței medicale la nevoie;

— identificarea și evacuarea persoanelor cu nevoi de asistență medicală de urgență (bolnavi cardiaci, persoane dializate, femei gravide), în vederea acordării asistenței medicale de urgență și transportului acestora pentru acordarea asistenței medicale în unitățile sanitare de pe raza județului de domiciliu.

(6) Autoritățile administrației publice locale (consilii județene, primării) intervin cu mijloacele proprii pentru prevenirea blocării drumurilor județene și comunale, precum și a străzilor, prin împrăștierea de material antiderapant și dezapezirea carosabilului cu ajutorul mijloacelor tehnice (utilaje multifuncționale, autofreze, pluguri atașate la mijloace auto etc.). De asemenea, acolo unde intervenția nu poate fi asigurată cu mijloace proprii, încheie contracte de prestări servicii cu operatori economici în vederea îndeplinirii obligațiilor în calitatea acestora de administratori ai drumurilor.



(7) Ministerul Apărării Naționale execută misiuni de sprijin atunci când, din cauza căderilor masive de zăpadă sau ninsorilor abundente, forțele de intervenție sunt depășite, iar acțiunea de scoatere de sub izolare a unor localități și de salvare a unor persoane impune acest lucru. Acționează la solicitarea comandantului acțiunii transmisă prin intermediul CNCI/MAI, cu personal și mijloace proprii care pot sprijini activitățile de dezapezire și de transport, potrivit planurilor de acțiune pe tipuri de risc/cooperare încheiate în acest sens.

(8) Ministerul Transporturilor, prin ordin al ministrului, constituie Comandamentul central de iarnă care coordonează activitatea comandamentelor operaționale ale structurilor din componere, asigurând intervenția pentru deblocarea căilor de transport astfel:

a) CNAIR intervine, cu mijloacele din dotarea DRDP-urilor și SDN-urilor din subordine, pentru prevenirea blocării drumurilor naționale și autostrăzilor prin împrăștierea de material antiderapant și dezapezirea carosabilului cu ajutorul mijloacelor tehnice (utilaje multifuncționale, autofreze, pluguri atașate la mijloace auto etc.).

b) C.N. CFR — S.A. intervine cu mijloace specifice căii ferate (pluguri, freze) pentru deblocarea liniilor de cale ferată și cu structurile de dezapezire cu care s-au încheiat contracte de prestări servicii pentru dezapezirea stațiilor de cale ferată, triajelor, regulatoarelor de circulație etc.

c) Administratorii de porturi și aeroporturi cu formațiunile proprii de SPSU, precum și cu structurile de dezapezire cu care s-au încheiat contracte de prestări servicii acționează pentru deblocarea elementelor de infrastructură portuară și aeroportuară, la degivrarea suprafețelor și a aeronavelor/navelor (când este cazul).

Art. 10. — (1) Structurile responsabile pentru evaluarea/investigarea posteveniment în cazul căderilor masive de zăpadă, al ninsorilor abundente sau al blocării căilor de circulație feroviară sau rutieră sunt MDRAPFE, MAI, Ministerul Apelor și Pădurilor, Ministerul Public, autoritățile administrației publice și Ministerul Transporturilor, pentru elementele de infrastructură proprii modurilor de transport.

(2) MAI evaluează/investighează consecințele căderilor masive de zăpadă și riscurilor asociate dacă, în urma acestora, s-au produs accidente rutiere și ambuteiaje, precum și blocarea anumitor sectoare de drumuri în vederea analizării reluării circulației pe rute ocolitoare/variante alternative. Execută evaluarea/investigarea consecințelor căderilor masive de zăpadă și riscurilor asociate, dacă acestea au dus la blocarea căilor de transport.

(3) Ministerul Public, prin organele proprii de investigare, evaluează consecințele și stabilește răspunderea juridică dacă, în urma căderilor masive de zăpadă, ninsorilor abundente sau blocării căilor rutiere și feroviare de transport, au avut loc evenimente tragice, pierderea de vieți sau rănirea gravă a unor persoane fie în accidente, fie din cauza izolării persoanelor sau localităților.

(4) Autoritățile administrației publice locale investighează și evaluează consecințele căderilor masive asupra drumurilor comunale și județene și stabilesc măsuri de deblocare a acestora de către mijloacele operatorilor cu care au încheiat contracte de prestări servicii în cooperare cu alte forțe pe care le solicită în situații complexe (structuri ale MAI, MAPN, MT).

(5) Ministerul Transporturilor, prin structurile din subordine sau sub autoritate, investighează/evaluează consecințele căderilor masive de zăpadă și riscurilor asociate asupra elementelor de infrastructură feroviară (prin AFER, AGIFER și C.N. CFR — S.A.), de infrastructură aeroportuară (prin AACR), de infrastructură rutieră (prin CNAIR) și de infrastructură navală (prin administratorii de porturi și ANR). Prin structurile din

subordine investighează și evaluează consecințele căderilor masive de zăpadă și ninsorilor abundente în special în ceea ce privește blocarea căilor de transport feroviare și rutiere care traversează zone împădurite, din cauza copacilor căzuți sub greutatea zăpezii, precum și riscul măririi debitelor de apă din cauza cantității de zăpadă și influența acestuia asupra căilor feroviare și rutiere de transport, stabilind măsurile ce țin de competențele sale.

Art. 11. — (1) Pentru aplicarea măsurilor de refacere/reabilitare sunt implicate structurile: MT, MDRAPFE, ME și autoritățile administrației publice locale.

(2) Ministerul Transporturilor, prin structurile din subordine sau sub autoritate, aplică măsuri de reabilitare a căilor rutiere (drumuri naționale și autostrăzi), feroviare, a aeroporturilor și porturilor afectate de căderile masive de zăpadă și riscurile asociate, de reluare a activităților de transport pe fiecare mod de transport, de reparare a elementelor de infrastructură specifice fiecărui mod de transport, a utilajelor folosite și de refacere a stocurilor (dacă este cazul). Aceste activități sunt desfășurate de administratorii de infrastructuri (C.N. CFR — S.A., CNAIR, administratorii de porturi și aeroporturi).

(3) Ministerul Dezvoltării Regionale, Administrației Publice și Fondurilor Europene analizează posibilitatea finanțării proiectelor privind reabilitarea infrastructurii pe modurile de transport afectate, ca urmare a căderilor masive de zăpadă și ninsorilor abundente.

(4) Ministerul Economiei, prin administratorii/prorietarii de utilități, operatorii economici și titularii de autorizații, asigură repunerea în funcțiune a acestora în vederea asigurării condițiilor de revenire la normal.

(5) Autoritățile administrației publice locale aplică măsuri de reabilitare a drumurilor județene și comunale afectate și de reparare a lucrărilor de artă de-a lungul acestora.

#### 1.4. Identificarea documentelor de referință/reglementări aplicabile în activitatea de gestionare a riscului căderi masive de zăpadă și a riscurilor asociate acestora, a ninsorilor abundente și blocarea căilor feroviare și rutiere de transport

Art. 12. — Documente de referință/reglementări aplicabile în activitatea de gestionare a tipurilor de risc „căderi masive de zăpadă” și a riscurilor asociate acestora:

— Legea nr. 481/2004 privind protecția civilă, republicată, cu modificările ulterioare;

— Hotărârea Guvernului nr. 557/2016 privind managementul tipurilor de risc;

— Hotărârea Guvernului nr. 1.391/2006 pentru aprobarea Regulamentului de aplicare a Ordonanței de urgență a Guvernului nr. 195/2002 privind circulația pe drumurile publice, cu modificările ulterioare;

— Ordonanța de urgență a Guvernului nr. 21/2004 privind Sistemul Național de Management al Situațiilor de Urgență, aprobată cu modificări și completări prin Legea nr. 15/2005, cu modificările și completările ulterioare;

— Ordonanța Guvernului nr. 43/1997 privind regimul drumurilor, republicată, cu modificările și completările ulterioare;

— Ordonanța Guvernului nr. 26/2011 privind înființarea Inspectoratului de Stat pentru Controlul în Transportul Rutier, aprobată cu modificări și completări prin Legea nr. 18/2012, cu modificările și completările ulterioare;

— Ordonanța de urgență a Guvernului nr. 195/2002 privind circulația pe drumurile publice, republicată, cu modificările și completările ulterioare;

— Ordinul ministrului mediului și pădurilor și al ministrului administrației și internelor nr. 3.403/245/2012 pentru aprobarea procedurilor de codificare a informărilor, atenționărilor și avertizărilor meteorologice și hidrologice;

— Ordinul ministrului transporturilor nr. 1.352/2017 pentru organizarea și funcționarea Centrului operativ pentru situații de urgență cu activitate permanentă din cadrul Ministerului Transporturilor;

— Ordinul ministrului transporturilor nr. 722/2017 pentru organizarea și funcționarea Comitetului ministerial pentru situații de urgență din cadrul Ministerului Transporturilor;

— Ordinul ministrului delegat pentru proiecte de infrastructură de interes național și investiții străine și al viceprim-ministrului, ministrul dezvoltării regionale și administrației publice, nr. 289/2.170/2013 pentru aprobarea reglementării tehnice „Normativ privind prevenirea și combaterea înzăpezirii drumurilor publice”, indicativ AND 525-2013, cu modificările și completările ulterioare;

— Instrucțiuni pentru preîntâmpinarea și combaterea înzăpezirilor la calea ferată nr. 311 din 2004, aprobate prin Ordinul ministrului transporturilor, construcțiilor și turismului nr. 416/2004\*);

— Normele metodologice privind condițiile de închidere a circulației și de instituire a restricțiilor de circulație în vederea executării de lucrări în zona drumului public și/sau pentru protejarea drumului, aprobate prin Ordinul ministrului de interne și al ministrului transporturilor nr. 1.112/411/2000;

— Normele tehnice privind stabilirea clasei tehnice a drumurilor publice, aprobate prin Ordinul ministrului transporturilor nr. 1.295/2017;

— Anexa nr. 14 la Convenția de la Chicago, volumul 1, DOC ICAO 9137, DOC ICAO 9126;

— Reglementarea aeronautică civilă română RACR-AD-PETA — Proiectarea și exploatarea tehnică a aerodromurilor, ediția 2/2015.

**1.5. Definirea pragurilor de apărare, a nivelurilor de urgență și a nivelurilor de gravitate pe timpul căderilor masive de zăpadă și a riscurilor asociate; explicații privind clasificările utilizate, competențe de clasificare, notificare și comunicare către alte autorități**

Art. 13. — (1) Pentru gestionarea riscului căderi masive de zăpadă și riscurilor asociate, ninsori abundente și blocarea căilor rutiere și feroviare, se stabilesc niveluri de urgență în care acțiunile forțelor de intervenție pot fi corelate cu atenționările și avertizările meteorologice.

(2) Structurile participante la gestionarea riscului căderi masive de zăpadă și a riscurilor asociate acestora, ninsori abundente și blocarea căilor rutiere și feroviare, execută următoarele activități specifice nivelului de urgență corelat codurilor de atenționare și avertizare meteorologice:

1. Codul galben:

a) Ministerul Mediului, prin Administrația Națională de Meteorologie, emite atenționarea de cod galben, prognozând perioada, manifestările posibile, intensitatea, aria de desfășurare și evoluția probabilă ulterioară;

b) Ministerul Transporturilor, prin structurile din subordine sau sub autoritate, stabilește măsuri pentru:

— identificarea zonei/ariei probabile de manifestare a riscului, a elementelor de infrastructură supuse acestuia și previzionarea posibilităților consecințe;

— stabilirea activităților de pregătire, protecție și intervenție ale entităților MT participante (sucursalele regionale ale C.N. CFR — S.A., structurile CNAIR, administratorii porturilor și aeroporturilor), în cadrul planurilor operative de acțiune pe timp de iarnă elaborate la nivel local și central, pentru diminuarea și limitarea consecințelor căderilor masive de zăpadă/ninsorilor abundente, specifice codului, precum și pentru deblocarea căilor de transport (unde se impune);

c) Ministerul Afacerilor Interne stabilește, prin IGPR, măsuri pentru atenționarea participanților la trafic privind posibila înrăutățire a condițiilor de circulație a autovehiculelor, necesitatea echipării adecvate a acestora, zonele supuse riscului, precum și recomandări privind circulația pe drumurile publice în perioada vizată. Atenționează cu structurile proprii care intervin, executând misiuni de sprijin cu privire la pregătirea pentru intervenție.

d) Autoritățile administrației publice locale din zona supusă riscului verifică viabilitatea planurilor proprii de acțiune pe timp de iarnă, atenționează structurile cu care au încheiat contracte de prestări servicii de dezăpezire cu privire la pregătirea personalului, mijloacelor tehnice și a stocurilor în vederea intervenției, atenționează populația cu privire la evoluția vremii și necesitatea aprovizionării suplimentare.

e) Ministerul Apărării Naționale transmite atenționarea structurilor subordonate și verifică pregătirea pentru intervenție a capacităților destinate îndeplinirii misiunilor de sprijin în situația căderilor masive de zăpadă, ninsorilor abundente și blocărilor căilor feroviare și rutiere.

f) Ministerul Economiei atenționează administratorii/proprietarii de utilități privind necesitatea pregătirii pentru intervenție în cazul afectării rețelelor de utilități de către căderi masive de zăpadă, precum și asupra verificării asigurării stocurilor necesare unei astfel de evoluții a vremii.

2. Codul portocaliu:

a) Ministerul Mediului, prin Administrația Națională de Meteorologie, emite avertizarea de cod portocaliu, prognozând perioada, manifestările iminente, intensitatea, aria de desfășurare și evoluția probabilă ulterioară;

b) Ministerul Transporturilor, prin structurile din subordine sau sub autoritate, stabilește măsuri pentru:

— evaluarea necesarului de forțe și mijloace participante la intervenție din cadrul entităților MT (sucursalele regionale ale C.N. CFR — S.A., DRDP-urile și SDN-urile aparținând CNAIR din zonele supuse riscului);

— concentrarea în cel mai scurt timp a forțelor și mijloacelor pentru deblocarea în primă fază a căilor de acces importante (principalele autostrăzi și drumuri naționale), linii principale de cale ferată, aeroporturi internaționale, porturi importante;

— participarea, în cooperare cu alte forțe și mijloace de intervenție, prioritar, pentru salvarea în mod oportun de vieți omenești, stabilirea căilor de comunicație cu localitățile izolate și asigurarea condițiilor pentru executarea transporturilor de aprovizionare, evacuare și asistență medicală de urgență;

— repararea și punerea în funcțiune a podurilor și viaductelor (suportii pentru rețelele de utilități publice) de pe drumurile naționale și autostrăzile supuse manifestării riscului (dacă este cazul);

— refacerea capacităților de intervenție după desfășurarea acțiunii;

— stabilește în colaborare cu MAI, prin ISCTR, restricții privind circulația rutieră pentru autovehiculele cu masa totală autorizată mai mare de 3,5 tone și prin CNAIR restricții pe anumite sectoare de drum, în raport cu posibilitățile de intervenție și cu evoluția nefavorabilă a vremii.

c) Ministerul Afacerilor Interne coordonează activitatea forțelor și mijloacelor de intervenție, asigură prin IGPR echipaje de poliție rutieră în punctele de circulație rutieră intense, în scopul dirijării traficului pe rutele principale sau pe varietări în raport cu consecințele căderilor masive de zăpadă;

— în raport cu evoluția vremii și de capacitatea forțelor de intervenție stabilește restricționări ale circulației pentru anumite categorii de autovehicule sau sectoare de drum, de comun acord cu MT (prin ISCTR și CNAIR);

\* ) Instrucțiunile pentru preîntâmpinarea și combaterea înzăpezirilor la calea ferată nr. 311 din 2004, aprobate prin Ordinul ministrului transporturilor, construcțiilor și turismului nr. 416/2004 nu au fost publicate în Monitorul Oficial al României, Partea I.

— intervine, prin structurile specializate, pentru salvarea persoanelor izolate din cauza căderilor masive de zăpadă și a celor cu nevoi de asistență medicală din localitățile izolate, pentru acordarea asistenței medicale de urgență și transportul la unitățile spitalicești.

d) Autoritățile administrației publice locale din zona supusă riscului intervin cu SVSU și structurile de prestări servicii de dezapezire pentru dezapezirea drumurilor județene și comunale, pentru prevenirea izolării localității și asigurarea condițiilor normale de aprovizionare a populației și de desfășurare a activităților economice.

e) Ministerul Sănătății asigură asistență medicală de specialitate în unitățile sanitare din rețeaua publică.

f) Ministerul Apărării Naționale, la solicitarea comandantului acțiunii transmise prin CNCI/MAI, asigură misiuni de sprijin în conformitate cu prevederile legislative în vigoare.

g) Ministerul Economiei, prin administratorii/proprietarii de rețele de utilități, acționează la solicitarea conducătorului acțiunii prin organele administrației publice locale sau prin CNCI/MAI, pentru remedierea deranjamentelor și avariilor cauzate.

### 3 .Codul roșu:

a) Ministerul Mediului, prin Administrația Națională de Meteorologie, emite avertizarea de cod roșu, prognozând perioada, intensitatea manifestării, aria de desfășurare și evoluția probabilă.

b) Ministerul Transporturilor, prin structurile din subordine sau sub autoritate, stabilește măsuri pentru:

— identificarea blocajelor pe căile de transport și a consecințelor acestora asupra activității populației și asupra activității economice;

— intervenția tuturor forțelor disponibile din cadrul entităților MT (sucursalele regionale ale C.N. CFR — S.A., direcțiile și secțiile teritoriale ale CNAIR, administratorii de porturi și aeroporturi), pentru deblocarea căilor de transport și coordonarea celorlalte instituții implicate în gestionarea situației de urgență create de căderile masive de zăpadă/ninsorile abundente, care asigură funcții de sprijin;

— participarea tuturor forțelor și mijloacelor de intervenție pentru salvarea în mod oportun de vieți omenești, stabilirea căilor de comunicație cu localitățile izolate și asigurarea condițiilor pentru executarea transporturilor de aprovizionare, evacuare și asistență medicală de urgență;

— repararea și punerea în funcțiune a elementelor de infrastructură afectate;

— refacerea capacităților de intervenție după desfășurarea acțiunii;

— de comun acord cu MAI stabilește sectoarele de drum închise circulației rutiere, iar pentru sectoarele de linii sau magistrale feroviare închiderea se face la propunerea AFER pe anumite direcții și perioade determinate;

— administratorii de aeroporturi propun, dacă se impune, închiderea unor aeroporturi sau porturi.

c) Ministerul Afacerilor Interne coordonează activitatea forțelor de intervenție și a celor care execută misiuni de sprijin, asigură, prin structurile specializate ale IGPR, echipaje de poliție rutieră în punctele de circulație rutieră critice, în scopul dirijării traficului pe rutele principale sau pe varietăți în raport cu consecințele căderilor masive de zăpadă; conform evoluției vremii și capacității forțelor de intervenție stabilește închiderea unor sectoare de drum pe o perioadă determinată de comun acord cu MT (prin ISCTR și CNAIR);

— intervine prin structurile specializate pentru salvarea persoanelor izolate din cauza căderilor masive de zăpadă și a celor cu nevoi de asistență medicală din localitățile izolate,

pentru acordarea asistenței medicale de urgență și transportul la unitățile spitalicești;

— solicită intervenția structurilor care asigură funcții de sprijin în locurile critice.

d) Autoritățile administrației publice locale din zona supusă riscului intervin cu SVSU și structurile de prestări servicii de dezapezire pentru dezapezirea drumurilor județene și comunale, pentru prevenirea izolării localității și asigurarea condițiilor normale de aprovizionare a populației și de desfășurare a activităților economice.

e) Ministerul Sănătății asigură prin rețeaua publică de spitale asistența medicală de specialitate.

f) Ministerul Apărării Naționale, la solicitarea comandantului acțiunii transmise prin CNCI/MAI, asigură misiuni de sprijin în conformitate cu prevederile legislative în vigoare.

g) Ministerul Economiei, prin administratorii/proprietarii de rețele de utilități, acționează la solicitarea conducătorului acțiunii prin organele administrației publice locale sau prin CNCI/MAI, pentru remedierea deranjamentelor și avariilor cauzate.

Art. 14. — În ceea ce privește stabilirea nivelurilor de gravitate, acestea nu pot fi determinate decât în corelație cu consecințele manifestării riscului căderi masive de zăpadă și a riscurilor asociate — ninsori abundente și blocarea căilor feroviare și rutiere.

Astfel, se poate considera că riscurile au avut consecințe foarte grave dacă manifestarea lor a provocat pierderi de vieți omenești ca urmare a hipotermiei și izolării sau au dus la lipsa aprovizionării pe o perioadă însemnată a unor comunități umane și consecințe grave, dacă au dus la importante pagube materiale și perturbarea activității economice pe o anumită perioadă de timp.

### 1.6. Clasificarea zonelor și stabilirea limitelor/distanțelor pentru care se asigură măsurile de răspuns în situații de urgență

Art. 15. — În cazul riscului căderi masive de zăpadă și riscurilor asociate ninsori abundente și blocarea căilor rutiere și feroviare, măsurile de răspuns se aplică de-a lungul acestora, în zonele sau porțiunile afectate, în scopul asigurării continuității circulației rutiere și feroviare. În cazul transportului aerian și naval măsurile se aplică în incinta aeroporturilor și porturilor. Intervenția se execută potrivit zonelor și sectoarelor de responsabilitate ale structurilor subordonate ale administratorilor de infrastructură rutieră, feroviară, precum și a administratorilor de porturi și aeroporturi. Astfel se delimitează următoarele elemente:

— zona de responsabilitate a CNAIR — reprezentată de rețeaua drumurilor naționale și autostrăzilor în funcțiune pe care se desfășoară trafic rutier în condițiile riscurilor prezentate mai sus;

— zona de responsabilitate a C.N. CFR — S.A. — reprezentată de infrastructura feroviară națională din administrare;

— zonele de responsabilitate a celor 7 DRDP-uri, subdiviziuni ale CNAIR, pentru rețeaua de drumuri naționale și autostrăzi din competența teritorială;

— zonele de responsabilitate ale celor 8 sucursale regionale ale C.N. CFR — S.A. pentru infrastructura feroviară delimitată teritorial;

— sectoarele de responsabilitate ale SDN-urilor, subdiviziuni ale DRDP-urilor pentru porțiunile de drumuri naționale și autostrăzi repartizate;

— sectoarele de responsabilitate ale districtelor de intervenție pe calea ferată pentru infrastructura feroviară repartizată;

— zonele administrative ale porturilor și aeroporturilor.

## CAPITOLUL II

**Organizarea gestionării situațiilor de urgență generate de căderile masive de zăpadă și riscurile asociate acestora****2.1. Constituirea organismelor dedicate în domeniul managementului situațiilor de urgență**

Art. 16. — Pentru asigurarea managementului situațiilor de urgență, la nivelul Ministerului Transporturilor s-au constituit și funcționează Comitetul ministerial pentru situații de urgență și Centrul operativ pentru situații de urgență.

Art. 17. — În conformitate cu prevederile art. 13 din Regulamentul-cadru privind structura organizatorică, atribuțiile, funcționarea și dotarea comitetelor și centrelor operative pentru situații de urgență, aprobat prin Hotărârea Guvernului nr. 1.491/2004, cu modificările ulterioare, și ale Ordinului ministrului transporturilor nr. 722/2017, atribuțiile Comitetului ministerial pentru situații de urgență al Ministerului Transporturilor sunt:

— elaborează, prin direcțiile de specialitate și unitățile din subordinea și de sub autoritatea ministerului, planuri, materiale, centralizatoare etc. pentru situații de urgență sau fenomene meteorologice periculoase etc.;

— elaborează, împreună cu instituțiile abilitate, cu direcțiile generale, direcțiile și serviciile care au membri desemnați în comitetul ministerial, regulamentele și procedurile privind gestionarea situațiilor de urgență specifice principalelor tipuri de risc, din domeniul de activitate;

— avizează planurile proprii anuale pentru asigurarea cu resurse umane, materiale și financiare necesare gestionării situațiilor de urgență, elaborate de către direcțiile generale, direcțiile și serviciile care au membri desemnați în comitetul ministerial, în vederea constituirii planului general al ministerului;

— informează Comitetul Național pentru Situații Speciale de Urgență, denumit în continuare CNSSU, prin Inspectoratul General pentru Situații de Urgență și prin Centrul operațional de comandă al Guvernului, asupra stărilor potențial generatoare de situații de urgență și iminenței amenințării acestora;

— evaluează situația de urgență produsă, în domeniul de competență, stabilește măsuri specifice pentru gestionarea acesteia, inclusiv privind prealarmarea serviciilor de urgență din domeniul de competență al Ministerului Transporturilor, și propune, după caz, declararea stării de alertă sau instituirea stării de urgență;

— informează CNSSU asupra activităților desfășurate;

— asigură monitorizarea și evaluarea pericolelor și riscurilor specifice, precum și a efectelor negative ale acestora;

— sprijină, prin organele cu atribuții privind transportul, activitatea de evacuare a persoanelor și animalelor, precum și activitatea logistică în situații de urgență;

— sprijină și colaborează cu organele cu atribuții privind asigurarea asistenței medicale de urgență prin unitățile sanitare aparținătoare;

— face propuneri CNSSU pentru asigurarea mijloacelor materiale și financiare necesare prevenirii și gestionării situațiilor de urgență specifice.

Art. 18. — Atribuțiile Centrului operativ pentru situații de urgență sunt stabilite în conformitate cu prevederile art. 13 din Regulamentul-cadru privind structura organizatorică, atribuțiile, funcționarea și dotarea comitetelor și centrelor operative pentru situații de urgență, aprobat prin Hotărârea Guvernului nr. 1.491/2004, cu modificările ulterioare, și ale Ordinului ministrului transporturilor nr. 1.352/2017:

— primește și monitorizează informațiile cu privire la evenimentele care reprezintă situații de urgență sau care sunt potențial generatoare de situații de urgență în domeniul transporturilor, precum și alte evenimente și informează operativ conducerea Ministerului Transporturilor;

— asigură legătura permanentă cu centrele operative și/sau cu celulele de criză de la unitățile din subordine sau de sub autoritatea Ministerului Transporturilor, prin intermediul dispeceratelor specializate sau prin intermediul reprezentanților desemnați ai acestora;

— aplică regulamentele și procedurile privind gestionarea situațiilor de urgență și a planurilor de intervenție și cooperare specifice;

— centralizează și transmite operativ la Centrul de comandă al Guvernului și la Centrul Național de Conducere Integrată date și informații privind apariția și evoluția stărilor potențial generatoare de situații de urgență specifice;

— asigură transmiterea operativă a deciziilor, dispozițiilor și ordinelor primite în cadrul centrului operativ, prin menținerea legăturilor de comunicații cu centrele operative implicate în gestionarea situațiilor de urgență, cu dispeceratele integrate pentru apeluri de urgență și cu dispeceratele specializate proprii serviciilor și forțelor care intervin în acest scop;

— centralizează solicitările primite cu scopul de a asigura resursele necesare pentru îndeplinirea funcțiilor de sprijin privind situațiile de urgență;

— difuzează către componentele Sistemului Național pentru Situații de Urgență, la autoritățile și entitățile interesate, documentele emise de comitetul ministerial privind activitatea preventivă și de intervenție (cu avizul președintelui comitetului ministerial sau al înlocuitorului legal al acestuia);

— întocmește informări periodice privind situația operativă sau stadiul îndeplinirii hotărârilor adoptate;

— este punctul de contact cu secretariatul tehnic permanent din cadrul Inspectoratului General pentru Situații de Urgență;

— îndeplinește atribuțiile specifice din domeniul protecției civile;

— îndeplinește orice alte atribuții și sarcini privind managementul situațiilor de urgență;

— pe timpul situațiilor de urgență, după convocarea comitetului ministerial, centrul operativ va fi coordonat direct de către președintele comitetului ministerial;

— coordonează informațional activitatea Comandamentului Central de Iarnă pe timpul căderilor masive de zăpadă, ninsorilor abundente și blocării căilor rutiere și feroviare.

Art. 19. — Pentru perioada de iarnă, când sunt prognozate căderi masive de zăpadă, ninsori abundente și blocarea căilor de transport sau alte fenomene specifice anotimpului (viscol, polei), funcționează, prin ordin al Ministrului Transporturilor emis anual, Comandamentul Central de Iarnă, în alcătuirea căruia intră reprezentanți ai entităților din subordine sau sub autoritate, grupuri de suport tehnic, centre de conducere și coordonare și titulari de autorizație, care acționează integrat, în baza atribuțiilor stabilite, printre care sunt menționate:

— asigurarea informării populației cu privire la starea liniilor de cale ferată, restricții în circulația trenurilor pe anumite tronsoane, a drumurilor naționale și autostrăzilor (sectoare de drum afectate, restricționate sau închise ca urmare a condițiilor meteorologice) prin softurile specifice și postarea pe site-urile C.N. CFR — S.A. și CNAIR;

— coordonarea structurilor operaționale ale MT pentru intervenție în cazul căderilor masive de zăpadă, ninsorilor abundente și blocarea căilor rutiere și feroviare;

— asigurarea informațiilor necesare CNCI/MAI pentru coordonarea tuturor forțelor de intervenție, inclusiv pentru căderile masive de zăpadă și riscurile asociate;

— întocmirea sintezelor privind activitățile desfășurate, forțe care intervin, consum de materiale, porțiuni/sectoare de drum dezafectate sau care necesită intervenție, situația stocurilor de materiale antiderapante, drumuri sau localități blocate, persoane blocate în traficul rutier etc.;

— alte atribuții stabilite prin ordin de ministru.

Art. 20. — Entitățile din subordinea sau sub autoritatea Ministerului Transporturilor înființează structuri operaționale, care intră în componența Comandamentului Central de Iarnă, capabile să gestioneze inclusiv situațiile de urgență determinate de căderile masive de zăpadă astfel:

a) Comandamentul Operațional al Companiei Naționale de Administrare a Infrastructurii Rutiere – S.A. îndeplinește și rolul de dispecerat pentru unitățile din sectorul de drumuri naționale și autostrăzi, asigură permanent informații privind starea drumurilor naționale și autostrăzilor în condiții normale sau în situații de urgență. Concentrează forțele și mijloacele proprii pentru deblocarea drumurilor naționale și autostrăzilor în cazul căderilor masive de zăpadă în zonele cele mai afectate, ține permanent legătura cu CNCI/MAI. Poate dispune, cu avizul IGPR, închiderea temporară a unor autostrăzi și drumuri naționale, ca urmare a căderilor masive de zăpadă, sau interzicerea circulației vehiculelor cu masa totală autorizată mai mare sau egală cu 7,5 tone.

b) Comandamentul Operațional al Inspectoratului de Stat pentru Controlul în Transportul Rutier îndeplinește funcția de dispecerat pentru unitățile teritoriale care se ocupă cu verificarea documentelor autovehiculelor cu masa maximă admisă > 3,5 tone, a echipării acestora cu anvelope de iarnă și cu lanțuri antiderapante pe sectoarele de drumuri naționale supuse restricțiilor de circulație din cauza căderilor masive de zăpadă sau ninsorilor abundente, în conformitate cu Ordonanța Guvernului nr. 26/2011 privind înființarea Inspectoratului de Stat pentru Controlul în Transportul Rutier, aprobată cu modificări și completări prin Legea nr. 18/2012, cu modificările și completările ulterioare.

c) Comandamentul Operațional al Companiei Naționale de Căi Ferate (CNCF CFR — S.A.) îndeplinește funcția de siguranță pentru structurile din sectorul căilor ferate, având în componență și personal de la SN TFC CFR Călători — S.A. și SN TFM CFR Marfă — S.A., utilizând logistica tehnică de la societățile menționate, precum și de la alți operatori de transport feroviar. Poate dispune condiții speciale de circulație a trenurilor, restricționarea sau anularea circulației trenurilor și închiderea temporară de linii de cale ferată supuse riscului de înzăpezire.

d) Comandamentul Operațional al Autorității Navale Române îndeplinește funcția de dispecerat pentru unitățile din sectorul transporturilor navale. Împreună cu administrațiile portuare și de căi navigabile interioare stabilesc măsurile ce se impun în situația căderilor masive de zăpadă pentru asigurarea transportului naval. Poate dispune restricționarea și închiderea navigației fluviale sau accesul în porturi conform legislației specifice.

e) Comandamentul Operațional al Autorității Aeronautice Civile Române cu un dispecerat la sediu pentru monitorizarea disponibilității tehnice a aeroporturilor și altul la ROMATSA pentru situația meteorologică la aeroporturi (biroul NOTAM), împreună cu administratorii de aeroporturi stabilesc măsurile necesare pentru asigurarea zborurilor, în situația căderilor masive de zăpadă și ninsorilor abundente.

f) Comandamentele operaționale de la nivelul aeroporturilor asigură implementarea planurilor de dezapezire aprobate de Autoritatea Aeronautică Civilă Română.

**2.2. Responsabilitățile structurilor din cadrul autorităților publice centrale, a celor din subordinea/coordonarea ori de sub autoritatea acestora, respectiv a structurilor teritoriale, autorităților locale și operatorilor economici care au responsabilități directe ori care asigură sprijin în managementul tipului de risc căderi masive de zăpadă și riscurile asociate pe domenii de acțiune.**

#### 2.2.1. Reglementare

Art. 21. — Ministerul Afacerilor Interne, prin IGPR, emite dispoziții cu privire la circulația rutieră pe timp de iarnă, dacă situația o impune.

Art. 22. — Ministerul Transporturilor, prin structurile din subordine sau sub autoritate, emite ordine de ministru și dispoziții referitoare la constituirea pe timp de iarnă a Comandamentului Central de Iarnă, precum și la diferite reglementări ale transporturilor aerian, naval, feroviar și rutier în condițiile căderilor masive de zăpadă, ninsorilor sau blocării căilor rutiere și feroviare, dacă situația o impune.

Art. 23. — MDRAPFE, prin autoritățile publice centrale și locale, poate dispune anumite reglementări referitoare la aprovizionarea și conduita membrilor comunităților umane în situația căderilor masive de zăpadă, ninsorilor abundente și blocării căilor rutiere și feroviare.

#### 2.2.2. Prevenire și pregătire

Art. 24. — Ministerul Mediului, prin Administrația Națională de Meteorologie, în situațiile în care sunt prognozate fenomene meteorologice periculoase, emite în conformitate cu anexa nr. 1 la Ordinul ministrului mediului și pădurilor și al ministrului administrației și internelor nr. 3.403/245/2012 informări, atenționări sau avertizări meteorologice, la scară națională sau regional, după caz, în care se prezintă succint fenomenul, intensitatea, zonele care pot fi afectate, momentul probabil al începerii acestuia și durata, îndeplinind pe domeniul său un rol de prevenire.

Art. 25. — Ministerul Afacerilor Interne, prin Inspectoratul General al Poliției Române, asigură prevenirea participanților la trafic asupra sectoarelor de drum blocate și variantelor de deplasare, precum și controlul asupra pregătirii acestora pentru situațiile de urgență create de căderi masive de zăpadă (cauciucuri de iarnă, lanțuri antiderapante, unelte de dezapezire etc.).

Art. 26. — Autoritățile administrației publice centrale și locale stabilesc măsuri organizatorice și acțiuni de pregătire și de prevenire pentru gestionarea situațiilor de urgență generate de căderile masive de zăpadă și riscurile asociate acestora, precum și de alte tipuri de riscuri specifice anotimpului, cum ar fi:

— constituirea grupelor operative la nivelul instituțiilor și administrației publice locale;

— elaborarea planurilor de aprovizionare cu materiale necesare anotimpului rece;

— asigurarea cu tehnică specifică;

— finalizarea planurilor de reparații ale tehnicii specifice pentru intervenția pe timp de iarnă;

— întocmirea planurilor operative de acțiune pe timpul iernii.

Art. 27. — Ministerul Transporturilor, prin structurile din subordine și sub autoritate, asigură activitatea de prevenire și de pregătire a intervenției, astfel:

#### 1. CNAIR:

— previne populația asupra stării drumurilor naționale și autostrăzilor, sectoarelor de drum în lucru, restricționate sau închise circulației publice, prin afișare pe site-ul propriu a situației generale. Pe timp de iarnă înființează Comandamentul operativ care funcționează în cadrul Comandamentului Central de Iarnă al MT.

— În baza Planului întocmit anual, sub forma instrucțiunilor AND – 525 — ... (anul) pregătește acțiunile pe timp de iarnă ale structurilor proprii, inclusiv în cazul căderilor masive de zăpadă, ninsorilor abundente și blocării căilor rutiere, asigurând prin DRP-uri și SDN-uri resursele umane, mijloacele tehnice și stocurile de material antiderapant și carburant necesare pentru perioada 01.10—31.03 a fiecărui an. În raport cu contractele încheiate la nivel central, cu furnizorii de material antiderapant și carburanți, realizează stocurile necesare prevăzute în plan, în mod eșalonat, astfel încât să asigure întregul necesar, până la începerea ninsorilor (de exemplu, în proporție de 70% până la sfârșitul lunii septembrie, restul până la sfârșitul lunii noiembrie).

— execută activitățile prevăzute în planurile proprii de mentenanță a tehnicii și utilajelor specifice (utilajele multifuncționale, frezele de zăpadă, basculante, buldozere etc.), precum și cele referitoare la achizițiile de mijloace tehnice specifice noi.

## 2. C.N. CFR — S.A.:

— asigură informarea conducerii ministerului și populației privind starea liniilor și instalațiilor feroviare. Pe baza informațiilor primite de la operatorii economici întocmește note informative privind restricționarea unor linii de cale ferată, anularea unor trenuri sau restricționarea circulației feroviare pe anumite porțiuni de CF, anulări sau întârzieri de trenuri.

— în calitate de gestionar al infrastructurii feroviare publice, împreună cu operatorii de transport feroviar, pun în aplicare prevederile Instrucțiunilor pentru preîntâmpinarea și combaterea înzăpezirilor la calea ferată nr. 311 din 2004, aprobate prin Ordinul ministrului transporturilor, construcțiilor și turismului nr. 416/2004\*. Potrivit acestor instrucțiuni, conducerile sucursalelor regionale de cale ferată trebuie să ia măsuri ca până la 1 septembrie secțiile de întreținere a căii ferate împreună cu operatorii de transport feroviar să întocmească Planul de acțiune pentru combaterea înzăpezirilor.

— stabilește stațiile, depourile, complexele, care elaborează planuri speciale pentru prevenirea și combaterea înzăpezirilor. Aceste planuri, de regulă, trebuie să cuprindă: graficul porțiunilor înzăpezite, modul de dezăpezire din linia curentă și din stațiile și nodurile mari de CF, numărul de lucrători necesari, mijloace (trenuri de lucru și de intervenție, pluguri de zăpadă etc.), unelte și îmbrăcăminte de protecție, locurile pentru încălzirea, hrana și odihna lucrătorilor, locurile comandamentelor centrale, locurile de reședință și de staționare a plugurilor de zăpadă. De asemenea, aceste planuri sunt corelate cu planurile tehnice de exploatare ale fiecărei stații (PTE) și se actualizează de câte ori intervin modificări.

— pe timp de iarnă activitatea de dezăpezire la calea ferată este coordonată de Comandamentul Operativ al C.N. CFR — S.A. care funcționează în cadrul Comandamentului Central de Iarnă. De asemenea, la nivel regional/local funcționează: comandamentele sucursalelor regionale subordonate comandamentului central al C.N. CFR — S.A., comandamentele locale de la regulatoarele de circulație și centrele zonale de marfă, subordonate comandamentelor regionale și comandamente locale la stații, depouri, secții de exploatare locomotive și remize de locomotive, revizii de vagoane, postrevizie, secțiile L, CT, IFTE, PAE.

— Informațiile privind blocarea căilor feroviare se transmit de jos în sus, prin centralele RC pe secții, telefoane automate CFR, prin RTF cu trenurile în circulație, prin instalația de teleconferințe. Prin aceleași mijloace se transmit de sus în jos deciziile de intervenție. În planurile de acțiune ale sucursalelor regionale sunt trecute liniile de CF care prezintă risc de înzăpezire asupra cărora se va acționa cu precădere.

3. Administratorii de aeroporturi și porturi previn publicul referitor la anularea unor curse aeriene sau operări de nave din cauza căderilor masive de zăpadă sau ninsori abundente. Aeroporturile și porturile de sub autoritatea MT, pentru zona lor de responsabilitate, pregătesc servicii private pentru situații de urgență și încheie contracte de prestări servicii de dezăpezire cu formațiuni de profil, în vederea intervenției pe timp de iarnă. Modul de acțiune și resursele sunt prevăzute în planurile proprii de acțiune, avizate de administratorii (inclusiv stocurile de material antiderapant, soluții de degivrare și carburant necesare operațiilor pe timp de iarnă).

4. ISCTR, împreună cu organele IGPR, previne conducătorii autovehiculelor cu masa mai mare de 3,5 tone asupra necesității

echipării corespunzătoare pentru iarnă a autovehiculelor, instituie restricționări ale circulației acestor autovehicule pe anumite sectoare de drum și execută controlul privind echiparea pentru iarnă a autovehiculelor.

Art. 28. — Pregătirea intervenției ca urmare a informărilor/atenționărilor/avertizărilor ce vizează fenomene meteorologice periculoase ce pot avea drept consecință blocarea căilor rutiere se împarte în: pregătire inițială, care se derulează în perioada aprilie—octombrie, și pregătirea imediată, de la emiterea informării/atenționării sau avertizării meteorologice, la scară națională sau regională, și până la intrarea acesteia în vigoare.

Art. 29. — În pregătirea inițială, administratorii de infrastructuri (aeriană, rutieră, navală, feroviară) iau, de regulă, următoarele măsuri:

1. realizarea contractelor cu firmele furnizoare de material antiderapant și de degivrare, a contractelor de asigurare cu carburant pe timp de iarnă, a contractelor de achiziții materiale și utilaje de dezăpezire, a contractelor de mentenanță și de reparații tehnice ale utilajelor de dezăpezire;

2. întreținerea și conservarea tehnicii de dezăpezire și degivrare;

3. asigurarea stocurilor necesare de material antiderapant, de degivrare și de carburant;

4. alte măsuri de reparare sau înlăturare a avariilor sau distrugerilor provocate pe timpul căderilor masive de zăpadă;

5. elaborarea documentelor necesare constituirii comandamentelor operative de iarnă pentru sezonul următor;

6. stabilirea resurselor umane, financiare și materiale necesare intervențiilor pe timp de iarnă.

Art. 30. — În pregătirea imediată persoanele prevăzute la art. 29 iau, de regulă, următoarele măsuri:

1. convocarea ședinței de pregătire a comandamentelor și reverificarea principalelor sarcini prevăzute în planurile de acțiune (semnale, praguri de acțiune, echipe de conducere, operative și de asigurare a permanenței și atribuțiile acestora, mijloace de comunicații, de intervenție, de sprijin al populației, de informare, flux informativ etc.);

2. verificarea asigurării resurselor umane, a materialelor și mijloacelor necesare;

3. solicitări privind sprijinul suplimentar în situații complexe.

### 2.2.3. Răspuns

Art. 31. — Instituțiile din cadrul MAI asigură următoarele:

1. Centrul Național de Conducere Integrată asigură coordonarea operațională a intervenției structurilor MAI și a structurilor care sprijină acțiunea/acțiunile de intervenție, inclusiv în cazul căderilor masive de zăpadă, ninsorilor abundente sau blocării căilor rutiere și feroviare; asigură schimbul de date și informații cu celelalte centre operative pentru situații de urgență, primește și centralizează datele necesare informării oportune a președintelui CNSSU.

2. Departamentul pentru Situații de Urgență asigură coordonarea unitară și permanentă a activităților de prevenire și gestionare a situațiilor de urgență, acordarea asistenței medicale de urgență, precum și pentru evacuarea persoanelor aflate în situații critice, inclusiv în cazul căderilor masive de zăpadă, ninsorilor abundente și blocării căilor feroviare și rutiere, cu excepția coordonării activităților de prevenire și gestionare a situațiilor de urgență pentru sectorul transporturilor navale.

3. Administrația Națională a Rezervelor de Stat și Probleme Speciale îndeplinește, potrivit competențelor, atribuțiile referitoare la cazare, adăpostire, hrănire și suplimentarea cu medicamente, în conformitate cu prevederile pct. 6 subpct. 6.2.2 lit. b), subpct. 6.3.1. lit. a), subpct. 6.3.2. lit. c) și pct. 8 subpct. 8.2. lit. b) din anexa nr. 3 la Hotărârea Guvernului nr. 557/2016.

\* Ordinul ministrului transporturilor, construcțiilor și turismului nr. 416/2004 nu a fost publicat în Monitorul Oficial al României, Partea I.

4. Alte structuri desemnate participă la deblocarea căilor de transport și scoaterea de sub izolare a unor localități atunci când situația depășește posibilitățile forțelor de intervenție destinate, precum și la evacuarea cu mijloace specifice a unor persoane aflate în dificultate.

5. Prefectul, în calitatea sa de președinte al comitetului județean pentru situații de urgență, informează permanent, prin Direcția generală pentru relațiile cu instituțiile prefectului, conducerea MAI cu privire la măsurile întreprinse și evoluția situației operative din teren.

Art. 32. — Ministerul Apărării Naționale poate participa la îndeplinirea funcțiilor de sprijin repartizate, potrivit planului de acțiune/cooperare încheiat la nivel local, pentru gestionarea acestui tip de risc, atunci când situația depășește posibilitățile forțelor de intervenție ale autorității publice responsabile cu rol principal.

Art. 33. — Ministerul Economiei, prin grija administratorilor/proprietarilor de rețele de utilități, asigură repunerea în funcțiune a rețelelor de utilități afectate de căderile masive de zăpadă sau ninsorile abundente.

Art. 34. — Autoritățile administrației publice locale, prin comitetele locale pentru situații de urgență și centrele locale de conducere și coordonare a intervenției, sub coordonarea MAI, asigură intervenția pentru deblocarea căilor de transport rutiere județene și comunale pentru buna aprovizionare a populației, identificarea persoanelor aflate în pericol, desfășurarea în condiții bune a activității economice, precum și acordarea de ajutoare de primă necesitate persoanelor aflate în condiții de izolare. Cooperează în acest sens, când situația o impune, cu forțele și mijloacele CNAIR/MT.

Art. 35. — Ministerul Sănătății participă, prin rețeaua publică de spitale, la acordarea asistenței medicale în faza spitalicească pentru persoanele izolate din cauza căderilor masive de zăpadă sau ninsorilor abundente, precum și în cazul blocării căilor rutiere sau feroviare.

Art. 36. — Ministerul Transporturilor, prin structurile din subordine și sub autoritate, pune în aplicare intervenția pentru gestionarea situației de urgență determinate de căderile masive de zăpadă, ninsorile abundente și blocarea căilor rutiere și feroviare.

Art. 37. — Intervenția pe modurile de transport cuprinde:

1. Deblocarea căilor de transport:

*Rutiere:*

— înlăturarea copacilor, panourilor publicitare, stâlpilor rețelei electrice prăbușite de vânt/viscol pe carosabil;

— înlăturarea stratului de zăpadă de pe carosabil;

— ridicarea autovehiculelor blocate de zăpadă pe carosabil și dispunerea lor în locuri care să nu afecteze deblocarea carosabilului;

— înlăturarea efectului de derapaj prin împrăștierea de material antiderapant (sare, soluții de clorură de calciu sau ecologice) pe porțiunile de carosabil greu accesibil în condițiile ninsorilor abundente sau căderilor masive de zăpadă;

— transportul și depozitarea zăpezii din locurile care nu au refugii de depozitare temporară, în locuri special destinate;

— repunerea în funcțiune a instalațiilor și panourilor de semnalizare și de avertizare afectate.

*Feroviare:*

— înlăturarea copacilor, panourilor publicitare, stâlpilor rețelei electrice prăbușite de vânt/viscol pe calea ferată;

— înlăturarea stratului de zăpadă de pe calea ferată până la limita posibilei circulații;

— repunerea în funcțiune a instalațiilor și panourilor de comandă, semnalizare și avertizare afectate;

— remedierea rețelei electrice feroviare afectate.

*Aeriene:*

— înlăturarea stratului de zăpadă de pe pistele de decolare-aterizare și căile de rulare;

— deblocarea accesului spre remize, hangare, locuri de parcare;

— repunerea în funcțiune a instalațiilor și panourilor de comandă, semnalizare afectate;

— curățarea elementelor de balizaj;

— executarea degivrării la aeronave;

— repunerea în funcțiune a rețelelor de utilități aeroportuare;

— platforme de staționare aeronave.

*Navale:*

— înlăturarea stratului de zăpadă din zonele de acostare și căile de acces în incinta porturilor;

— deblocarea accesului spre remize, magaziile de depozitare marfă, locurile de acostare;

— repunerea în funcțiune a instalațiilor și panourilor de comandă, semnalizare afectate;

— repunerea în funcțiune a rețelelor de utilități portuare.

*Metrou:*

— înlăturarea straturilor de zăpadă și de gheață pe căile de acces de la intrarea în stațiile de metrou;

— aplicarea de materiale antiderapante pe căile de acces de la intrarea în stațiile de metrou.

2. Reabilitarea elementelor de infrastructură ale modurilor de transport afectate de căderile masive de zăpadă și ninsorile abundente (poduri, viaducte, rețele de utilități din zona podurilor/viaductelor deteriorate).

3. Scoaterea de sub izolare a unor localități și evacuarea persoanelor:

— participarea unor forțe și mijloace ale entităților Ministerului Transporturilor la deblocarea căilor de transport spre localitățile izolate;

— evacuarea persoanelor surprinse de căderile masive de zăpadă sau ninsorile abundente în locuri izolate sau greu accesibile.

2.2.4. Evaluare/Investigare posteveniment

Art. 38. — Autoritățile administrației publice locale numesc comisii care evaluează/investighează consecințele căderilor masive de zăpadă, ninsorilor abundente și blocării căilor feroviare și rutiere de circulație în urma cărora au fost afectate drumuri județene și comunale, lucrări de artă de-a lungul căilor feroviare sau rutiere de circulație, dacă acestea se află în administrarea domeniului public, precum și activitatea economică locală. Drumurile județene și comunale pot suferi deprecieri ale carosabilului, iar ca urmare a intervenției pot fi afectate scuaruri, sensuri giratorii, parapete, precum și marcajele rutiere și indicatoarele rutiere. Pasarelele sau podurile pot suferi modificări din cauza greutateii zăpezii acumulate. De asemenea, rețelele de energie electrică, telefonica prin cablu și cablurile de semnal TV pot fi afectate de căderile masive de zăpadă. Comisiile întocmesc rapoarte cu pagubele evaluate și propun măsuri de revenire la normal.

Art. 39. — MAI prin IGPR evaluează/investighează consecințele căderilor masive de zăpadă și riscurilor asociate, dacă în urma acestora s-au produs accidente rutiere și ambuteiaje, solicitând, atunci când este cazul, cooperarea reprezentanților ISCTR/MT, dacă sunt implicate autovehicule cu masa totală mai mare de 3,5 tone. Stabilesc de asemenea sectoare de drumuri necesare reluării circulației pe rute ocolitoare/varietări dacă anumite porțiuni devin improprii circulației rutiere.

Art. 40. — Ministerul Transporturilor, prin structurile din subordine sau sub autoritate, numește comisii care investighează/evaluează consecințele căderilor masive de zăpadă și riscurilor asociate asupra elementelor de infrastructură feroviară (prin AFER, AGIFER și C.N. CFR — S.A.), de

infrastructură aeroportuară (prin AACR și administratorul de aeroport), de infrastructură rutieră (prin CNAIR) și de infrastructură navală (prin administratorii de porturi și ANR), împreună cu operatorii economici și asiguratorii (acolo unde este cazul). Sunt evaluate pagubele și stabilite măsurile de revenire la normal.

#### 2.2.5. Refacere/Reabilitare

Art. 41. — Ministerul Transporturilor, prin structurile din subordine sau sub autoritate, aplică măsuri de refacere/reabilitare astfel:

##### 1. CNAIR:

— după deblocarea drumurilor naționale și autostrăzilor, continuă activitatea de înlăturare a zăpezii de pe carosabil, în scopul evitării formării peliculelor de gheață și contracararea acestora, în cazul formării, prin împrăștierea de material antiderapant;

— execută lucrări de reparare a indicatoarelor rutiere afectate și de reinstalare a lor, reparare și consolidare a parapetelor și pasarelelor afectate, precum și lucrări permise de anotimp pentru refacerea carosabilului (când este cazul).

2. C.N. CFR — S.A. și operatorii economici continuă operațiunile de înlăturare a zăpezii de pe toate categoriile de linii CF, de repunere în funcțiune a elementelor de semnalizare și atenționare la calea ferată afectate, de reparare a pasajelor și viaductelor afectate, de dezafectare a stațiilor CF, reglatoarelor de circulație și triajelor în scopul asigurării circulației normale a trenurilor.

Art. 42. — Administratorii de aeroporturi și porturi continuă lucrările de dezăpezire la celelalte elemente de infrastructură aeroportuară și portuară, de reparare și repunere în funcțiune a elementelor afectate. Solicită intervenția administratorilor/proprietarilor de utilități atunci când acestea sunt afectate, în scopul asigurării continuității activităților aeroportuare/portuare în condiții normale.

Art. 43. — Autoritățile administrației publice locale continuă activitatea de dezăpezire pentru deblocarea tuturor localităților și asigurarea în condiții normale a aprovizionării acestora; stabilește măsuri de protecție socială pentru persoanele fără adăpost, a bătrânilor rămași singuri, a persoanelor cu afecțiuni grave de sănătate fără îngrijitori etc.; aplică măsuri de reparare și reinstalare a indicatoarelor rutiere afectate pe drumurile județene și comunale; de reparare a lucrărilor de artă de-a lungul comunicațiilor feroviare sau rutiere aparținând domeniului public afectate; alte măsuri.

Art. 44. — Ministerul Economiei urmărește furnizarea normală a energiei, gazelor, apei, căldurii, către populația din zonele afectate, iar prin administratorii/proprietarii de utilități (energie, gaze, apă, termoficare, telecomunicații) asigură repunerea în funcțiune a acestora acolo unde au suferit avarii, în vederea asigurării condițiilor de revenire la normal.

## CAPITOLUL III Prevenire

### 3.1. Identificarea/Evaluarea și controlul riscurilor și pericolelor

Art. 45. — (1) Căderile masive de zăpadă și ninsorile abundente afectează elementele de infrastructură ale modurilor de transport, astfel:

#### a) Pe calea ferată:

— rețeaua electrică și de semnalizare;

— liniile de cale ferată, care la o anumită dimensiune a stratului de zăpadă depus pot fi inoperabile sau operabile după curățarea stratului de zăpadă;

— poduri sau viaducte de pe care înlăturarea stratului de zăpadă este dificilă;

— infrastructura de dirijare a trenurilor pe calea ferată;

— materialul rulant pentru care se restricționează circulația.

#### b) Pe drumurile naționale și autostrăzi:

— marcaje, semnale și indicatoare, panouri electrice de semnalizare, semafoare etc.;

— carosabilul peste care s-a depus un strat gros de zăpadă sau a fost supus avalanșelor și alunecărilor de teren;

— poduri și viaducte de pe care înlăturarea stratului de zăpadă este dificilă.

#### c) Infrastructura aeroportuară:

— piste de decolare-aterizare peste care s-a depus strat gros de zăpadă;

— instalațiile de balizaj și semnalizare;

— aeronavele garate în aer liber care necesită operațiuni specifice de pregătire pentru zbor;

— platforme de staționare aeronave.

#### d) Infrastructura portuară:

— instalații de încărcare-descărcare;

— instalații de semnalizare și balize;

— instalații de alimentare cu energie electrică și cu apă pentru nave;

— căile de acces către locurile de acostare nave.

#### e) La metrou:

— intrările de acces în stațiile de metrou;

— elementele de ventilație, de alimentare cu energie electrică și semnalizare situate în spațiile deschise.

(2) Maniera în care aceste elemente sunt controlate permanent și se acționează pentru asigurarea bunei funcționări în cazul căderilor masive de zăpadă sau ninsorilor abundente determină blocarea sau normalitatea transportului pe modul respectiv. Controlul se poate realiza printr-o corectă evaluare a urmărilor fenomenelor meteorologice vizate, căderile masive de zăpadă și ninsorile abundente și consecințelor acestora — blocarea căilor de transport; o pregătire adecvată în vederea intervenției; o colaborare permanentă între toate structurile de intervenție; mijloace tehnice, utilaje și materiale asigurate la timp și în punctele-cheie; o informare permanentă între factorii decizionali și acționali.

### 3.2. Evidențierea generică a tipologiei surselor de risc fără nominalizarea expresă a acestora

Art. 46. — (1) Căderile masive de zăpadă, ninsorile abundente și blocarea căilor rutiere și feroviare pot pune viețile oamenilor în pericol dacă nu se acționează la timp pentru salvarea lor, pentru aprovizionarea la timp a comunităților izolate, pentru acordarea la timp a asistenței medicale de urgență celor care au nevoie (situații de hipotermie, degerături etc.). Factorul esențial în cazul intervenției trebuie să rămână salvarea vieților omenești.

(2) De asemenea, căderile masive de zăpadă și ninsorile abundente perturbă activitatea economică și pot provoca pagube materiale mari, în situația acumulărilor cantitative de zăpadă pe suprafața/acoperișul unor obiective sau lucrări de artă sau pe rețelele de utilități, scoțându-le temporar din funcțiune.

(3) Avalanșele de zăpadă — uneori consecință a căderilor masive de zăpadă sau ninsorilor abundente — pot bloca anumite sectoare de CF sau de drumuri și implicit activitatea de transport pe aceste moduri.

(4) De asemenea, pe timpul intervențiilor privind deblocarea căilor de transport și înlăturarea stratului de zăpadă de pe anumite elemente de infrastructură se poate pune în pericol sănătatea lucrătorilor care intervin, în absența unor echipamente de protecție și utilaje adecvate.

### 3.3. Menționarea măsurilor și acțiunilor preventive

Art. 47. — Ministerul Transporturilor adoptă acțiuni preventive în următoarele domenii:

1. Elaborarea planurilor operative: C.N. CFR — S.A. și operatorii economici feroviari, CNAIR, administratorii de porturi, de căi navigabile interioare, de aeroporturi și METROREX elaborează din timp planurile operative proprii de intervenție pe timp de iarnă pentru asigurarea traficului naval/fluviat, aerian și



cu metroul, astfel încât acestea să fie funcționale în perioada 1.10—31.03;

2. Prevenirea călătorilor și a celorlalți participanți la trafic privind evoluția condițiilor meteorologice prin emiterea codurilor de atenționare și avertizare, privind închiderea circulației sau restricționări impuse de căderile masive de zăpadă și riscurile asociate, afișate de structurile MT pe site-urile administratorilor pe fiecare mod de transport (site-urile C.N. CFR — S.A., CNAIR, Autorității Aeriene Civile Române, ISCTR, Autorității Navale Române și Metrorex), precum și prin anunțuri în mass-media și în terminalele de îmbarcare-debarcare călători (gări, porturi, aeroporturi);

3. Punerea în aplicare de către CNAIR și C.N. CFR — S.A., începând cu luna aprilie a fiecărui an, a Planurilor de revizie și de aprovizionare cu mijloace și utilaje tehnice necesare asigurării deblocării circulației pe drumurile publice și pe CF în perioada de iarnă (autofreze și alte autospeciale, pluguri de zăpadă etc.), astfel încât acestea să fie operaționale începând cu 1.10.;

4. Efectuarea acțiunilor de împădurire, protecție și instalare a gardurilor de protecție pe porțiunile de drum și CF posibil a fi blocate de sulurile de zăpadă, care se formează pe timp de viscol, până la 30 noiembrie;

5. Altele:

— asigurarea stocurilor de material antiderapant și soluții de degivrare conform planurilor proprii;

— pregătirea personalului de conducere și intervenție de la fiecare structură;

— asigurarea mijloacelor de protecție și a timpului de refacere necesar pentru personalul de intervenție.

Art. 48. — MM prin ANM:

— emite și transmite în permanență către instituții și populație atenționări și avertizări meteorologice privind căderile masive de zăpadă și ninsori abundente.

Art. 49. — MAI prin IGPR:

— atenționează participanții la trafic și populația privind conduita și restricțiile de circulație ca urmare a căderilor masive de zăpadă, ninsorilor abundente și blocării căilor rutiere și feroviare;

— emite limitări și recomandări privind circulația în astfel de condiții.

3.4. **Existența elementelor de infrastructură critică specifice**

Art. 50. — În activitățile de transport, principalele elemente de infrastructură critică pot fi:

a) pe modul de transport aerian aeroporturile cu elementele definitorii: pista de decolare-aterizare, turnul de control, elementele de balizaj și semnalizare;

b) pe modul de transport feroviar:

1. Liniile principale de CF, în special cele cu conexiune internațională, cele de utilitate aparținând Sistemului de Securitate Națională, cele racordate la centrele de aprovizionare;

2. Stațiile CF importante;

3. Triajele;

4. Sistemul de comandă—semnalizare—avertizare;

5. Poduri CF și viaducte principale;

6. Rețeaua de electrificare CF;

7. Tunelurile și rețeaua de metrou.

c) pe modul de transport naval:

1. Porturile cu elementele critice din componentă;

2. Ecluzele;

3. Podurile importante peste cursurile de apă;

4. Elementele de semnalizare fluvială, portuară și de balize.

d) pe modul de transport rutier:

1. Drumurile naționale și autostrăzile;

2. Sistemul de semnalizare și avertizare și cel de indicatoare și marcaje rutiere;

3. Poduri și viaducte principale;

4. Pasaje și tuneluri rutiere importante.

3.5. **Reglementări specifice pe linia prevenirii situațiilor de urgență determinate de căderile masive de zăpadă și riscurile asociate și competențe de emitere a acestora**

Art. 51. — Sub aspectul general al reglementărilor privind prevenirea situațiilor de urgență determinate de căderile masive de zăpadă și riscurile asociate — ninsorile abundente și blocarea căilor rutiere și feroviare —, structurile enumerate la art. 8 din prezentul regulament au și competențele de emitere a acestora în acord cu legislația națională.

Art. 52. — Activitățile specifice de reglementare a gestionării situațiilor de urgență determinate de riscul de căderi masive de zăpadă, în conformitate cu prevederile Ordonanței de urgență a Guvernului nr. 21/2004 privind Sistemul Național de Management al Situațiilor de Urgență, aprobată cu modificări și completări prin Legea nr. 15/2005, cu modificările și completările ulterioare, și ale Hotărârii Guvernului nr. 557/2016 privind managementul tipurilor de risc, sunt atributul Comitetului ministerial pentru situații de urgență al Ministerului Transporturilor.

## CAPITOLUL IV

### Pregătire

4.1. **Resurse umane materiale și financiare necesare pentru desfășurarea acțiunilor**

Art. 53. — (1) Pregătirea pentru gestionarea riscului de căderi masive de zăpadă și a riscurilor asociate se face conform planului de acțiune pe timp de iarnă întocmit anual de către fiecare entitate responsabilă din cadrul MT. În aceste planuri sunt materializate resursele umane, financiare și materiale pentru sezonul 1.10—31.03.

(2) Sunt prevăzute resurse umane pentru încadrarea centrelor operative de conducere și coordonare a intervenției, pentru echipele de asigurare a comunicațiilor și transmitere a informațiilor/deciziilor (dispecerate), precum și pentru echipele de intervenție (organizate pe schimburi în cazul intervențiilor de durată).

(3) Resursele financiare vizează alocările pentru achiziții de mijloace tehnice, mijloace materiale și de protecție, mentenanță, stocuri de carburanți, material antiderapant și degivrant, prestația suplimentară, alte cheltuieli prevăzute în plan.

(4) Resursele materiale se referă la mijloacele tehnice, consumabilele, sculele și accesoriile acestora, necesar a fi asigurate pentru intervenție, mijloacele tehnice din înzestrarea structurilor de conducere, de asigurare a suportului informațional și de protecție a personalului, precum și cele necesar a fi achiziționate suplimentar.

4.2. **Pregătirea personalului de conducere și a celui de suport al deciziei**

Art. 54. — (1) Personalul de conducere a intervenției în cazul de căderilor masive de zăpadă:

— ministrul și secretarul de stat coordonator al domeniului situații de urgență;

— directorii direcțiilor de reglementare a domeniului de transport (DTA, DTF, DTN, DTR, DIRTAC);

— șefii structurilor de avizare pe modul de transport (AACR, AFER, ANR, ARR);

— administratorii de infrastructură (administratorii de aeroporturi, C.N. CFR — S.A. și proprietarii de infrastructură feroviară, administratorii de porturi și căi navigabile);

— șeful structurilor informative — comunicaționale (șefii dispeceratelor din cadrul revizoratelor CF);

— șefii structurilor de conducere — coordonare a activităților de intervenție (ai Revizoratului general al C.N. CFR — S.A., ai Centrului operativ al CNAIR, ai centrelor operative de la aeroporturi și porturi);

— șefii structurilor de intervenție (șefii SPSU, echipelor de intervenție ale C.N. CFR — S.A., CNAIR);

— comandanții intervenției numiți de C.N. CFR — S.A., CNAIR, administratorii de porturi și aeroporturi.

(2) Cunoștințele personalului enunțat mai sus sunt probate de activitatea în domeniul pe care îl conduc și prin respectarea și aplicarea reglementărilor specifice. Pregătirea personalului de conducere și a celui de suport al deciziei se execută prin următoarele modalități:

— studiul actelor normative referitoare la modul de gestionare a situațiilor de urgență (legi, hotărâri, ordonanțe, ordine de ministru etc.);

— participarea în cadrul aplicațiilor și exercițiilor din domeniul situațiilor de urgență planificate la nivel internațional, național sau al componentelor SNMSU;

— planificarea și conducerea exercițiilor proprii în domeniul situațiilor de urgență;

— participarea la cursuri de profil, de management al situațiilor de urgență, conferințe, dezbateri având ca subiect managementul situațiilor de urgență;

— cunoașterea permanentă a structurilor operative proprii, a capabilităților și posibilităților de intervenție ale acestora, precum și a celor cu care se cooperează în domeniul situațiilor de urgență;

— cunoașterea conținutului documentelor elaborate pentru gestionarea situațiilor de urgență și a modului de acțiune a personalului din subordinea sau sub autoritatea ministerului, precum și a celor cu care se cooperează.

#### 4.3. Pregătirea personalului de intervenție

Art. 55. — (1) Personalul de intervenție poate fi considerat:

— echipajele SPSU din cadrul aeroporturilor și porturilor, participante la intervenție;

— echipajele din structura organizatorică a CNAIR, C.N. CFR — S.A.;

— personalul care execută serviciul în cadrul dispeceratelor și revizoratelor;

— operatori economici ai administrației publice locale.

(2) Echipajele SPSU, ale entităților din subordinea sau sub autoritatea MT au propriile programe de pregătire, conform legislației în vigoare, aprobate de șefii structurilor de care aparțin. De asemenea pot participa la cursuri de perfecționare în domeniu organizate de structurile IGSU.

(3) Echipajele CNAIR, C.N. CFR — S.A. au propriul program de pregătire în acord cu legislația națională în domeniu. Printre altele, acestea cuprind verificarea cunoștințelor privind exploatarea și întreținerea utilajelor pe timp de iarnă, modul de folosire și întreținere a echipamentelor de protecție, norme de lucru stabilite, proceduri specifice etc.

(4) Personalul de serviciu din centrele operative și dispecerate aplică procedurile stabilite pentru astfel de situații. Personalul este inclus în planurile de pregătire de specialitate ale structurilor din care fac parte și pot participa de asemenea la cursurile de perfecționare a activității organizate de IGSU.

(5) Operatorii economici ai administrației publice locale pot participa la programe de pregătire subvenționate de administrația publică locală în domeniile specifice situațiilor de urgență.

(6) Pregătirea personalului de intervenție se face anual, pe baza programării la cursuri de instruire specifice în domeniu. Pregătirea personalului are în vedere:

— stabilirea din timp a competențelor individuale în cadrul echipelor și al echipajelor din cadrul structurii, a rolului și obiectivelor stabilite pentru managementul tipului de risc;

— cunoașterea modalităților de acordare a primului ajutor în situații de urgență;

— antrenarea, prin exerciții, a personalului și echipelor stabilite;

— participarea la exerciții naționale/internaționale în domeniu;

— însușirea prevederilor planului de intervenție, potrivit competențelor;

— însușirea normelor de tehnica securității muncii pe timpul intervenției;

— asigurarea și utilizarea echipamentelor de protecție adecvate situației.

#### 4.4. Pregătirea resurselor necesare pentru intervenție

Art. 56. — Pentru pregătirea resurselor necesare acțiunilor de intervenție, entitățile din subordinea/sub autoritatea Ministerului Transporturilor care au în componență structuri operaționale au în vedere:

— elaborarea și punerea în aplicare a planurilor de asigurare cu tehnică și utilaje necesare dezapezirii și deblocării căilor rutiere și feroviare;

— elaborarea și punerea în aplicare a planurilor anuale de mentenanță și reparații ale tehnicii și utilajelor existente astfel încât până la începerea sezonului rece acestea să aibă reparațiile și întreținerile planificate, finalizate, astfel încât acestea să fie operaționale;

— elaborarea documentației necesare achiziționării și achiziționarea de tehnică și utilaje specifice, precum și de materiale antiderapante pe anul în curs și elaborarea graficului de aprovizionare, astfel încât la începerea sezonului rece acestea să fie asigurate integral;

— elaborarea și punerea în aplicare a planului de împăduriri de protecție împotriva viscolului, prin montarea de garduri specifice, pe direcțiile și în locațiile unde s-au produs frecvent blocaje datorate sulurilor de zăpadă.

4.5. Reglementări specifice pe linia pregătirii în domeniul situațiilor de urgență (competența de întocmire/aprobare a planului de pregătire în domeniul situațiilor de urgență menționat la art. 7 din Hotărârea Guvernului nr. 557/2016)

Art. 57. — În acord cu prevederile art. 7 din Hotărârea Guvernului nr. 557/2016, entitățile MT implicate în gestionarea riscului „căderi masive de zăpadă” și a riscurilor asociate elaborează propriile planuri de pregătire care includ pregătirea personalului, a resurselor de intervenție și a elementelor de infrastructură critică, mai puțin cele referitoare la „informarea și pregătirea populației pentru cunoașterea modului de acțiune în sprijinul autorităților responsabile și pentru asigurarea autoprotecției individuale și colective”.

## CAPITOLUL V

### Răspuns (Coordonare operațională și misiuni de sprijin)

#### 5.1. Coordonare operațională

5.1.1. Structuri de suport al deciziei la nivel național, județean și local

a) Modul de funcționare la rutină și modul de completare cu personal pe timpul situațiilor de urgență de amploare și intensitate deosebită/dezastrelor

Art. 58. — (1) La nivelul Ministerului Transporturilor în perioada de constituire a comandamentelor de iarnă, în absența codurilor de atenționare și avertizare, în cadrul comandamentelor operative și dispeceratelor, execută serviciul operativ personalul din tură. Echipelile de intervenție se află la domiciliu, iar mijloacele de intervenție se află parcate la locurile de parcare.

(2) La emiterea codului galben:

— membrii comandamentelor de iarnă, administratorii de infrastructură și echipele de intervenție sunt înștiințate despre emiterea codului galben de către personalul din tură;  
— mijloacele de intervenție sunt pornite și verificate;  
— sunt stabilite forțele și mijloacele care vor acționa în prima intervenție.

(3) La emiterea codului portocaliu:

— membrii comandamentelor operative și dispeceraterelor sunt organizați în ture de serviciu și execută serviciul operativ permanent;  
— echipele de intervenție sunt organizate în ture asigurând prezența permanent și intervenția în mod gradual;  
— mijloacele de intervenție sunt în funcțiune conform graficului și acționează pe porțiunile repartizate.

(4) La emiterea codului roșu:

— la comandamentele operative și dispecerate personalul asigură permanența la serviciu;  
— echipele de intervenție acționează în totalitate conform graficului de rulaj la odihnă și intervenție, în cooperare cu structurile care asigură misiuni de sprijin;  
— mijloacele de intervenție sunt în funcțiune și acționează conform graficelor și sectoarelor repartizate.

Art. 59. — (1) La nivelul Ministerului Afacerilor Interne activitatea Centrului Național de Conducere Integrată și a centrelor operaționale de la nivelul structurilor centrale sau locale aparținând MAI se desfășoară în regim 24 de ore din 24, fiind asigurate resursele umane și materiale specifice gestionării activităților curente ce intră în competența structurii.

(2) La emiterea codului galben:

— sunt transmise atenționările către structurile administrației publice locale;  
— se verifică tehnica de intervenție specifică tipului de risc;  
— sunt emise informări și avertizări pentru populație.

(3) La emiterea codului portocaliu:

— se activează grupele operative;  
— se pregătește tehnica de intervenție pentru dislocare în alte locații;  
— se propune convocarea structurilor locale de decizie (comitete);

— se suplimentează personalul turelor operative (în funcție de amploarea și severitatea fenomenelor).

(4) La emiterea codului roșu:

— se activează CJCCI;  
— se dislocă forțe și mijloace din zonele mai puțin afectate;  
— echipele de intervenție acționează în totalitate;  
— se crește capacitatea operațională și se verifică modul de pregătire a administratorilor de căi rutiere;  
— se convoacă în ședință extraordinară comitetele județene și locale pentru situații de urgență.

Art. 60. — (1) La nivelul autorităților administrației publice locale, activitatea se desfășoară de către structurile cu atribuții în regim normal de lucru.

(2) La emiterea codului galben:

— operatorii economici aflați sub contract și echipele de intervenție sunt înștiințate despre emiterea codului galben;  
— mijloacele de intervenție sunt pornite și verificate;  
— sunt stabilite forțele și mijloacele care vor acționa în prima intervenție.

(3) La emiterea codului portocaliu:

— se instituie permanența la nivelul primăriilor din zonele aflate sub avertizare;  
— se convoacă comitetele județene sau locale pentru situații de urgență;

— echipele de intervenție sunt organizate în ture asigurând prezența permanent și intervenția în mod gradual;

— se iau măsuri pentru identificarea persoanelor bolnave, a gravidelor și a celor izolate în vederea transportului la spital sau în zone sigure;

— mijloacele de intervenție sunt în funcțiune conform graficului și acționează pe porțiunile repartizate.

(4) La emiterea codului roșu:

— permanența este asigurată de o persoană cu funcție de conducere (primar/viceprimar);

— echipele de intervenție acționează în totalitate conform graficului de rulaj la odihnă și intervenție, în cooperare cu structurile care asigură misiuni de sprijin;

— mijloacele de intervenție sunt în funcțiune și acționează conform graficelor și sectoarelor repartizate.

b) Modul de reprezentare în cadrul structurilor de suport al deciziei constituite la nivel strategic (CNCl, CNCCI)

Art. 61. — Ministerul Transporturilor, la instituirea codului roșu sau la solicitare, desemnează un reprezentant în cadrul CNCl pentru asigurarea legăturii cu operatorii din teren și conducerea ministerului.

Art. 62. — Ministerul Energiei, la instituirea codului roșu sau la solicitare, desemnează un reprezentant în cadrul CNCl pentru asigurarea legăturii cu operatorii economici și conducerea ministerului.

Art. 63. — MDRAPFE, la instituirea codului roșu sau la solicitare, desemnează un reprezentant în cadrul CNCl pentru asigurarea legăturii cu conducerea ministerului.

c) Organizarea de principiu pe timpul căderilor masive de zăpadă (structuri/funcțiuni)

1. conducere/comandă — are în responsabilitate intervenția în ansamblu.

Art. 64. — (1) Conducerea operațiilor de intervenție se realizează în sistem integrat, în funcție de amploarea și intensitatea fenomenelor meteorologice. La nivelul Ministerului Transporturilor, intervenția în ansamblu pe timpul căderilor masive de zăpadă și a riscurilor asociate — ninsori abundente și blocarea căilor rutiere și feroviare este coordonată de Comandamentul Central de Iarnă.

(2) CNAIR pune în aplicare planul de acțiune și intervine cu echipajele SDN-urilor și districtelor din subordine, fiecare în zona lor de responsabilitate, cu utilaje de dezapezire (UNIMOG-uri, autofreze, tractoare și autobasculante cu lame atașate, screpere și alte utilaje specifice), pentru deblocarea carosabilului pe drumurile naționale și autostrăzi. Atunci când situația o impune, concentrează echipajele și mijloacele tehnice în zonele cele mai afectate, urmărind în primul rând deblocarea persoanelor aflate în autovehiculele înzăpezite. Împreună cu organele IGPR, atunci când este cazul, scoate autovehiculele împotmolite de pe carosabil pentru a facilita intervenția pentru deblocarea traficului. De asemenea, când situația impune, se restricționează sau se interzice traficul pe anumite sectoare în vederea eliberării carosabilului de zăpada căzută. În zonele de confluență cooperează cu mijloacele echipajelor contractate de autoritățile administrației publice locale pentru degajarea căilor de aprovizionare a localităților. De asemenea stabilește măsuri pentru transportul și depozitarea la locurile stabilite a zăpezii acumulate în punctele temporare de pe traseele rutiere.

(3) C.N. CFR — S.A. în calitate de gestionar al infrastructurii feroviare, împreună cu operatorii economici, pune în aplicare planul de acțiune pentru eliberarea porțiunilor de cale ferată afectate de căderile masive de zăpadă și ninsorile abundente. Mijloacele tehnice utilizate (vagoane plug de zăpadă WPZ, cu lama simetrică pentru liniile simple și cu lama asimetrică pentru liniile duble; pluguri diesel — hidraulice, trenuri pentru curățat,

încărcat și transportat zăpada, pluguri simple montate la locomotive) vor fi utilizate pentru deblocarea cu prioritate a liniilor directe principale, a stațiilor de cale ferată de pe acestea, precum și a triajelor importante. Se va respecta de asemenea prioritatea de intervenție pentru deblocarea trenurilor de transport persoane înzăpezite. Atunci când situația o impune, Revizorul general/C.N. CFR — S.A. va suplimenta forțele și mijloacele de intervenție prin redistribuire din alte sucursale regionale. De asemenea, când forțele de intervenție sunt depășite, se solicită și ajutorul ISU locale.

(4) Administratorii de aeroporturi și porturi pun în aplicare planurile proprii de acțiune astfel:

a) În aeroporturi echipajele SPSU sau formațiunile cu care s-au încheiat contracte de prestări servicii de dezăpezire acționează cu autofreze utilaje multifuncționale și autovehicule cu lama pentru dezăpezirea pistelor de decolare-aterizare, a căilor de rulare, hangarelor și depozitelor, precum și a instalațiilor de balizaj și altor elemente de infrastructură aeroportuară. Totodată, se execută și operațiuni de degivrare a suprafețelor și aeronavelor în vederea asigurării condițiilor de zbor, precum și de transport al zăpezii acumulate la locurile prestabilite conform planului de acțiune.

b) În porturi se execută dezăpezirea în regie proprie cu echipajele SPSU sau cu formațiunile cu care s-au încheiat contracte de prestări servicii de dezăpezire, pentru eliberarea platformelor hangarelor, depozitelor și altor elemente de infrastructură portuară necesară pentru operarea navelor. De asemenea se execută operațiuni asemănătoare degivrării la nave și transportul zăpezii la locurile prestabilite în planurile de acțiune.

(5) Operatori economici ai administrației publice locale, la solicitarea administratorilor de porturi sau aeroporturi, pot interveni atunci când forțele și mijloacele acestora sunt depășite.

(6) Coordonarea operațională este realizată de către Ministerul Afacerilor Interne, care are structuri reprezentative în cadrul comandamentului, informațiile esențiale ajungând în Centrul Național de Conducere Integrată (al MAI), cu excepția coordonării operaționale pentru unitățile din sectorul transporturilor navale.

## 2. Informații și dispecerat

Art. 65. — Comandamentele operaționale constituite de către entitățile Ministerului Transporturilor asigură, în situația riscului major și a celor asociate, suportul informațional și decizional pentru conducerea ministerului, precum și informațiile necesare realizării coordonării intervenției de către MAI.

Art. 66. — Informațiile privind blocarea căilor de transport ca urmare a ninsorilor abundente și căderilor masive de zăpadă, precum și din alte motive sunt transmise de dispeceratele teritoriale (ale direcțiilor/sucursalelor regionale, porturi, aeroporturi) către dispeceratele centrale. De la dispeceratele centrale informațiile ajung la comandamentele operaționale constituite în cadrul Comandamentului Central de Iarnă (conform schemei prevăzute în anexa nr. 1 care face parte integrantă din prezentul regulament).

3. Operații — planificare misiuni și resurse, evacuare, asistență și relații internaționale, resurse umane (asigură componenta de conducere a acțiunilor de intervenție în desfășurare, respectiv cea de planificare a acțiunilor viitoare)

Art. 67. — (1) Administratorii de infrastructură feroviară, rutieră, aeroportuară și portuară, prin comandamentele de iarnă constituite, asigură planificarea misiunilor și resurselor pe timpul intervenției curente și viitoare în raport cu disponibilul asigurat (personal, mijloace tehnice, stocuri).

(2) În situația în care forțele și mijloacele proprii sunt depășite, administratorul de infrastructură, prin comandantul

acțiunii, solicită pe modul de transport respectiv sprijinul altor forțe destinate în această situație (ale MAI, MAPN).

## 4. Logistică

Art. 68. — De regulă, logistica acțiunilor de intervenție este prevăzută și asigurată din timp conform planurilor proprii de intervenție. În situația în care, din cauza intervențiilor derulate pe perioade de timp mai mari, anumite stocuri sunt epuizate, acestea se completează concomitent cu acțiunea de intervenție. De asemenea pot fi suplimentate inclusiv forțele și mijloacele prin încheierea unor contracte de prestări de servicii de dezăpezire cu operatori privați disponibili.

## 5. Informare publică

Art. 69. — Activitatea de intervenție pentru gestionarea situațiilor de urgență determinată de căderile masive de zăpadă, ninsorile abundente și blocarea căilor feroviare și rutiere se desfășoară în mod transparent, fiind informată în mod oportun opinia publică. Organul abilitat din partea Ministerului Transporturilor în a emite comunicate și informări ale instituției referitoare la activitatea de intervenție în cazul acestui tip de risc și riscurilor asociate este DCRSPON (Direcția comunicare, relația cu sindicatele, patronatele și organizațiile neguvernamentale).

## 6. Comunicații și informatică

Art. 70. — (1) Pe timpul gestionării situațiilor de urgență generate de căderile masive de zăpadă, ninsori abundente și blocarea căilor feroviare și rutiere sunt utilizate sistemele de comunicații și informatică specifice pentru fiecare mod de transport, din dotarea comandamentelor, centrelor și dispeceratelor organizate la nivelul Ministerului Transporturilor.

(2) Soft-urile tehnicii de calcul pe fiecare mod de transport asigură afișarea și vizualizarea rapidă a stării drumurilor și autostrăzilor, a căii ferate, precum și situația zborurilor și operării navelor în aeroporturi și porturi.

(3) Terminalul din COSU/MT al rețelei integrate de apeluri de urgență 112, la care populația apelează în mod curent pe timpul situațiilor de urgență generate de căderile masive de zăpadă sau ninsori abundente, permite localizarea rapidă a persoanelor aflate în dificultate, precum și a sectoarelor de drum sau CF blocate, semnalizate de cetățeni. Informațiile sunt transmise în mod operativ de către personalul de serviciu din COSU către Comandamentul Central de Iarnă.

## 7. Suport tehnic

Art. 71. — (1) Suportul tehnic poate fi asigurat din consultanți, experți și specialiști din aparatul propriu al ministerului sau din unitățile din subordinea sau sub autoritatea acestuia, precum și reprezentanți ai altor ministere, instituții, servicii publice, manageri ai societăților comerciale și regiilor autonome cu atribuții în domeniul situațiilor de urgență, coopțați în comitetul ministerial la solicitarea președintelui. În conformitate cu anexa nr. 1 la Ordinul ministrului transporturilor nr. 722/2017 membrii grupurilor de suport tehnic pot fi coopțați de la următoarele instituții:

- Institutul Național de Cercetare-Dezvoltare în Construcții, Urbanism și Dezvoltare Teritorială Durabilă „URBAN-INCERC”;
- Universitatea Tehnică de Construcții București;
- Institutul de Geografie al Academiei Române;
- Universitatea București;
- Administrația Națională de Meteorologie;
- Regia Autonomă „Apele Române”;
- Institutul Național de Cercetare-Dezvoltare pentru Fizica Pământului I.N.C.D.F.P. București;
- Centrul Național pentru Reducerea Riscului Seismic București;
- Comisia Națională pentru Controlul Activităților Nucleare (CNCAN);
- Institutul de Fizică Nucleară;
- Inspectoratul de Stat în Construcții — I.S.C.

(2) Suportul tehnic poate fi solicitat pe timpul activității componentei decizionale, componentei investigaționale, dar și pe timpul intervenției propriu-zise.

5.1.2 Structuri de intervenție la nivel național/regional, județean și local

a) Monitorizarea situației operative și arhitectura fluxului informațional la nivel național/regional, județean și local

Art. 72. — (1) Căderile masive și riscurile asociate sunt monitorizate permanent în baza atenționărilor și avertizărilor meteorologice transmise de MM prin ANM, de către toate instituțiile publice întrucât aceste fenomene pot perturba activitatea economico-socială în aproape toate domeniile.

(2) Monitorizarea se execută de către personalul din centrele operative cu activitate permanentă, de centrele operative a căror activitate se permanentizează, precum și de centrele de conducere și coordonare a intervenției pe care aceste structuri le au în organigrame.

(3) Între acestea se stabilește fluxul informațional-decizional în vederea conducerii și coordonării unitare a intervenției.

b) Asigurarea legăturilor de comunicații între structuri

Art. 73. — Procesul informațional-decizional între structurile cu responsabilități în gestionarea riscului „căderi masive de zăpadă” și a riscurilor asociate — ninsori abundente și blocarea căilor feroviare și rutiere are următoarea arhitectură:

1. Centrul Operațional de Comandă al Guvernului:

— subordonează operativ toate centrele operative permanente sau temporare și primește informații referitoare la evoluția situației, acțiunile întreprinse, necesarul de resurse și alte informații legate de evoluția nefavorabilă a evenimentului;

— face propuneri Comitetului Național pentru Situații Speciale de Urgență privind distribuirea sau concentrarea unor resurse în zonele afectate în raport cu solicitările și ca urmare a analizei efectelor produse. Asigură informațiile pentru generarea deciziei la nivel național și transmite măsurile stabilite.

2. Centrul Național de Conducere Integrată al MAI:

— asigură monitorizarea situației operative, furnizarea datelor și informațiilor cu privire la evoluția situației operative și a măsurilor dispuse de autorități pentru limitarea și eliminarea efectelor, coordonarea integrată a misiunilor structurilor M.A.I. și suportul decizional pentru conducerea/persoana desemnată care realizează managementul integrat al acțiunilor în situații speciale și de criză.

— pentru îndeplinirea atribuțiilor stabilite în competență, structurile C.N.C.I. asigură cooperarea intra și interinstituțională cu celelalte centre operaționale ale structurilor M.A.I. și ale celorlalte instituții cu responsabilități în domeniul situațiilor de urgență.

— coordonarea integrată a măsurilor de răspuns se asigură de către secretarul de stat, șef al Departamentului pentru situații de urgență, sau de persoana desemnată, prin dispoziție, de către aceștia.

3. COSU al MT, prin Comandamentul Central de Iarnă, centralizează informațiile transmise de comandamentele de iarnă ale structurilor din subordinea sau sub autoritatea MT pe moduri de transport, concentrează forțele proprii de intervenție în zonele afectate, elaborează sinteze periodice privind starea căilor de transport pe care le actualizează permanent, face propuneri conducerii ministerului pentru restricționarea circulației sau închiderea temporară a circulației pe anumite moduri de transport, asigură înștiințarea populației privind restricțiile, prin site-urile proprii de pe internet și prin anunțuri și afișaje în terminalele de transport (gări, aerogări, porturi, stații de metrou);

— centralizează datele primite de la structurile din subordinea sau sub autoritatea MT privind impactul căderilor masive de zăpadă asupra căilor de transport, acțiunile

întreprinse, cereri de resurse (dacă este cazul), mod de acțiune la intervenție, blocaje și interdicții și alte informații pe care le analizează și le transmite conform procedurii stabilite. Primește prin 112 diferite apeluri de urgență despre persoane, căi de comunicație, localități blocate și le comunică în paralel și la Comandamentul Central de Iarnă al MT, dacă acesta nu le-a primit direct. Informează COCG despre stadiul lucrărilor de intervenție pe diferite moduri de transport. Asigură managementul informației în cazul altor riscuri care ar putea apărea.

4. Centrele de coordonare și conducere a intervenției de la nivelul județelor și municipiului București asigură analiza, evaluarea situației și coordonarea acțiunilor de intervenție și suportul decizional al comitetelor județene, respectiv al municipiului București.

5.1.3 Identificarea unei situații de urgență, notificarea și activarea răspunsului — evenimente posibile

Art. 74. — (1) Având în vedere consecințele căderilor masive de zăpadă și a riscurilor asociate ninsori abundente și blocarea căilor feroviare și rutiere, prezentate în capitolele anterioare, se impune intervenția oportună și eficientă pentru limitarea și înlăturarea acestora în mod gradual determinat de codurile de atenționare și avertizare emise de ANM, astfel:

1. Realizarea intervenției cu forțele și mijloacele proprii pe drumurile naționale și autostrăzi:

a) Pe timpul situațiilor de urgență determinate de ninsori abundente sau căderi masive de zăpadă, fluxul informațional-decizional se concretizează astfel:

— la nivelul CNAIR;

— la nivelul celor șapte Direcții regionale de drumuri și poduri (București, Craiova, Timișoara, Cluj, Brașov, Iași, Constanța);

— fiecare DRDP are un număr variabil de secții de drumuri și poduri în raport cu numărul de kilometri de drumuri naționale sau autostrăzi administrate, care constituie comandamente operaționale;

— fiecare SDN are un număr variabil de districte și baze de dezăpezire care au personal operativ în serviciu permanent pe timpul situației de urgență.

b) Când se instituie coduri de avertizare în diferite zone, se concentrează din timp mijloace de la mai multe districte în zona afectată. În situația când se instituie coduri de avertizare în toată țara, intervenția se realizează cu forțele de care se dispune teritorial, ale tuturor instituțiilor participante la gestionarea situației de urgență.

c) De regulă, dezăpezirea pentru degajarea părții carosabile începe după încetarea viscolului, dar în cazul căderilor masive de zăpadă se execută și pe timpul ninsorii, pentru a împiedica blocarea definitivă a căilor de transport rutier și pentru salvarea de vieți omenești, sau intervenția vehiculelor de urgență. Pentru a asigura continuitatea intervenției se impune rotația echipajelor și asigurarea unui minimum de utilaje de rezervă pentru intervenție.

2. Pe calea ferată:

a) Activitatea este dimensionată în raport cu atenționările și avertizările meteorologice astfel:

— Cod galben: atunci când sunt ninsori în general slabe sau moderate cantitativ, activitatea se desfășoară normal, nu se acționează la dezăpezire cu personal CFR, dar se pre-alarmează plugurile de zăpadă;

— Cod portocaliu: când ninge abundant, se reduce activitatea la manevră, se acționează în patrulare cu pluguri de zăpadă și personal L și CT, minim, iar, după caz, personal MTV, conform programelor aprobate, cu anunțarea personalului care urmează să participe la activitate, iar aparatele de cale rămân pe „poziția directă”;

— Cod roșu: când sunt căderi masive de zăpadă și viscol, se întrerupe activitatea la manevră, plugurile de zăpadă sunt în acțiune, iar la activitate participă întregul personal prevăzut în planurile de acțiune.

b) Comandamentul central al CN CFR. — S.A. coordonează activitatea comandamentelor regionale, care la rândul lor coordonează activitatea comandamentelor locale de la regulatoarele de circulație și marfă.

c) Comandamentul local ia măsuri pentru asigurarea circulației normale a trenurilor, coordonează acțiunile de dezăpezire a liniilor curente, stațiilor, depourilor, secțiilor de exploatare locomotive, remizelor, PAE, revizii de vagoane, postrevizie, puncte de lucru și instalații, precum și pentru înlăturarea deranjamentelor apărute din cauza condițiilor meteo.

d) La nivelul comandamentului local se stabilește: necesarul de forță de muncă, necesarul de trenuri IZ și LZ, patrularea plugurilor de zăpadă, restricții de circulație, introducerea dublei tracțiuni, închiderea liniilor, locurile de descărcare a zăpezii.

### 3. Intervenția pe modul de transport aerian:

a) Căderile masive de zăpadă și ninsorile abundente pot reduce sau anula zborurile aeronavelor. Acestea sunt dependente, în primul rând, de disponibilitatea infrastructurii aeroportuare și de pregătirea pentru zbor a aeronavelor.

b) La nivelul Autorității Aeronautice Civile Române se constituie comandament operațional, subordonat Comandamentului Central de Iarnă, care va coordona activitățile comandamentelor constituite de administratorii aeroportuari pentru intervenția pe timp de iarnă.

c) La nivelul ROMATSA funcționează dispeceratul NOTAM care furnizează informațiile meteorologice la aeroporturi.

d) Acțiunea de intervenție condusă de comandamentul operativ al administratorului de aeroport vizează acțiunile de dezăpezire a pistei de decolare-aterizare, a căilor de rulare, balizajului, a remizelor, hangarelor și altor instalații aeroportuare, platforme de staționare aeronave, precum și acțiunile de degivrare a suprafețelor și aeronavelor.

e) În acest sens, în planurile de intervenție pe timp de iarnă ale administratorilor de aeroport sunt prevăzute numărul de utilaje de dezăpezire și degivrare, cantitățile de degivrant și de carburant necesar acestor activități.

f) Intervenția se execută fie cu echipaje proprii, fie prin contract cu firme specializate în acest domeniu, care sunt avizate de Autoritatea Aeronautică Civilă Română.

g) Administratorul aeroportului răspunde de activitățile de dezăpezire și pregătire a aeronavelor pentru zbor, de restricționarea sau anularea zborurilor ca urmare a condițiilor meteorologice, precum și de înlăturarea deranjamentelor produse ca urmare a acestor condiții meteorologice.

### 4. Intervenția administratorilor de porturi și de căi navigabile:

a) pentru contracararea efectelor căderilor masive de zăpadă, ninsorilor abundente și blocării căilor navigabile se constituie comandamente operative, subordonate Comandamentului Central de Iarnă al MT. Acestea se constituie la nivelul Autorității Navale Române, precum și al administrațiilor de porturi ale CN APM Constanța, CN APDM Galați, CN APDF Giurgiu și de căi navigabile ale CN ACN Constanța și SN AFDJ RA Galați;

b) comandamentul operativ al ANR cooperează și schimbă informații cu comandamentele operative ale administrațiilor de porturi, CN APM Constanța, CN APDM Galați, CN APDF Giurgiu și de căi navigabile ale CN ACN Constanța și SN AFDJ RA Galați;

c) comandamentele operative ale administrațiilor de porturi și căi navigabile își coordonează activitatea proprie de intervenție, în cazul căderilor masive de zăpadă, ninsorilor abundente și blocării căilor de acces în porturi;

d) intervenția comandamentelor operative ale porturilor se execută în mod gradual potrivit codurilor meteorologice transmise, astfel:

#### (i) cod galben:

— membrii comandamentelor operative ale administrațiilor de porturi și căi navigabile și echipele de intervenție organizate de către Sucursala de servicii port asigură permanența la domiciliu, fiind pregătiți pentru intervenție la solicitarea telefonică a Dispeceratului portului;

— dispeceratul portului notifică operatorii portuari privind instituirea codului galben;

— șeful Sucursalei servicii port sau dispecerul sucursalei va alerta prestatorii de servicii cu care sunt încheiate contracte/convenții pentru dezăpezire.

Se monitorizează în permanență evoluția fenomenelor meteorologice.

#### (ii) cod portocaliu:

— membrii comandamentelor operative ale administrațiilor de porturi și căi navigabile și echipele de intervenție alcătuite de către Sucursala de servicii port se organizează în ture de serviciu pentru asigurarea permanenței conducerii și intervenției efective;

— dispeceratul portului notifică operatorii portuari privind instituirea codului portocaliu;

— șeful Sucursalei servicii port sau dispecerul sucursalei va alerta prestatorii de servicii cu care sunt încheiate contracte/convenții pentru dezăpezire să își organizeze corespunzător activitatea de intervenție;

#### (iii) cod roșu:

— membrii comandamentelor operative ale administrațiilor de porturi și căi navigabile și echipele de intervenție organizate de către Sucursala de servicii port asigură permanența la serviciu;

— se convoacă celulele de urgență și grupele operative, se înștiințează comandamentele operative ierarhice, COSU al MT, Comitetul județean pentru situații de urgență, iar la nevoie se pune în aplicare Planul de alarmare în caz de situații de urgență a formațiunilor/echipelor de intervenție și a salariaților;

— dispeceratul portului notifică operatorii portuari privind instituirea codului roșu;

— șeful Sucursalei servicii port sau dispecerul sucursalei va alerta prestatorii de servicii cu care sunt încheiate contracte/convenții pentru dezăpezire să își organizeze activitatea de intervenție cu caracter de permanență;

e) alertarea navelor aflate în staționare, sub operare sau în marș, în baza atenționărilor sau avertizărilor meteorologice emise de ANM se face de către ANR prin căpitanii de port (centrele RIS), prin intermediul avizelor către navigatori și informare directă prin VHF (radiotelefon) în canalele 16, 67 și 68 VHF. Mesajul de alertă trebuie să fie conform cerințelor Codului de avertizare;

f) pentru activitatea de intervenție a echipelor (SPSU sau firmele cu care s-au încheiat contracte), porturile au în dotare: utilaje multifuncționale de dezăpezire și împrăștiere de material antiderapant, autofreze, autocamioane/autobasculante, tractoare cu remorci pentru transport zăpadă, încărcătoare frontale, utilaje cu cupă, buldozere/excavatoare, tractoare cu lamă etc.;

g) intervenția este condusă de către Sucursalele de servicii portuare sub supravegherea și monitorizarea ofițerilor de siguranță portuară, iar raportarea rezultatelor se face de către șefii de sucursale către dispeceratele centrale ale administrațiilor de porturi și de căi navigabile, care centralizează datele și le transmit Comandamentului Central de Iarnă. Datele vor fi transmise la solicitare și către ISU județene.

5.1.4. Înștiințarea, avertizarea și alarmarea autorităților și populației din zonele de risc

Art. 75. — (1) În situațiile în care sunt prognozate fenomene meteorologice periculoase, ANM emite, în conformitate cu Ordinul ministrului mediului și pădurilor și al ministrului administrației și internelor nr. 3.403/245/2012, informări, atenționări sau avertizări meteorologice, după caz. Astfel, atât populația, cât și autoritățile publice ale statului român, centrale și locale, sunt informate despre producerea fenomenelor meteorologice periculoase la scară națională sau regională.

(2) În raport cu codul de avertizare emis, autoritățile transmit către populație recomandările care se impun, urmărind aplicarea unor măsuri preventive pe care atât populația, cât și autoritățile trebuie să le aibă în vedere (măsuri suplimentare de aprovizionare, echiparea corespunzătoare a autovehiculelor, restricții de circulație, măsuri de protecție pentru persoanele fără adăpost, constituirea unor puncte de sprijin și prim ajutor etc.).

Art. 76. — Ministerul Transporturilor, prin structurile din subordine și sub autoritate, se asigură că pe site-urile proprii și în principalele terminale pe căile de transport (aeroporturi, porturi, gări și stații CF) sunt transmise informațiile cu privire la starea vremii și măsurile de restricționare care se impun, întâzieri ale mijloacelor de transport, amânări de curse sau trenuri, interdicții de navigație (AACR prin administratorii de aeroporturi, ANR prin serviciile proprii, administrațiile de porturi și căi navigabile prin dispeceratele centrale, AFER prin companiile CF), precum și eventuale măsuri de adăpostire, protecție, sprijin și prim ajutor a călătorilor/pasagerilor. În același timp verifică pregătirea pentru intervenție a structurilor proprii și cunoașterea principalelor măsuri din planurile de acțiune.

5.1.5. Implementarea acțiunilor de limitare și înlăturare a situațiilor de urgență, pe etape, potrivit specificului tipului de risc

a) Alocarea resurselor de intervenție și pregătirea resurselor de rezervă

Art. 77. — Având în vedere manifestarea căderilor masive de zăpadă, a ninsorilor abundente, pe suprafețe variabile, se poate aprecia că:

— CNAIR va interveni cu forțele și mijloacele de intervenție a cel puțin două DRDP pe fiecare zonă geografică, cu jumătate din acestea când este vorba de jumătate de țară și cu toate forțele atunci când este vorba de întreaga țară (situație mai puțin probabilă prin prisma statisticilor meteorologice). În cazul în care nu sunt întrebuițate toate forțele și mijloacele într-o situație ipotetică de cea mai mare dificultate, atunci pentru intervenția pe regiuni sau zone se poate constitui și o rezervă de forțe și mijloace ale DRDP-urilor care nu sunt afectate. În situația cea mai grea, CNAIR poate solicita, în baza unor contracte de prestări servicii încheiate, intervenția unor operatori privați sau persoane particulare proprietari de mijloace de deszăpezire.

— C.N. CFR — S.A. va alocă similar forțele și mijloacele ca și în cazul CNAIR, constituind rezervă de forțe și mijloace specifice la nivelul sucursalelor regionale care nu sunt afectate. Singura diferență constă în faptul că în domeniul feroviar numărul operatorilor privați care ar putea avea utilaje specifice de deszăpezire este mic sau aproape inexistent.

— Administratorii de aeroporturi și porturi vor întrebuița forțele și mijloacele care intervin în regie proprie sau sub contract de prestări servicii de deszăpezire, putând crea rezerve în raport cu evoluția situației, prin încheierea altor contracte cu operatori privați sau proprietari de mijloace sau prin solicitarea sprijinului ISU local care în calitate de coordonator va solicita în sprijin forțe și mijloace ale MAI sau MAPN.

— Forțele de intervenție ale MAI vor acționa prioritar pentru salvarea vieților omenești, acordarea asistenței medicale de

urgență și evacuarea la unitățile spitalicești, având posibilitatea să suplimenteze forțele pentru intervenția zonală sau regională.

— MAPN și MAI vor interveni în sprijinul forțelor și mijloacelor de intervenție ale MT și ale autorităților administrației publice locale, atunci când posibilitățile acestora sunt depășite, la solicitarea comandantului acțiunii.

— Forțele de intervenție ale autorităților administrației publice locale (formațiuni SVSU sau contractori prestatori de servicii de deszăpezire) vor interveni pentru deblocarea drumurilor județene și comunale și scoaterea de sub izolare a unor localități, fiecare în zona de responsabilitate a UAT respective. Rezerva poate fi constituită prin apelarea la alți proprietari de mijloace de deszăpezire, care să presteze sub contract astfel de operațiuni.

b) Aplicarea planurilor de cooperare între autoritățile responsabile cu rol principal și forțele de intervenție

Art. 78. — La nivel teritorial cooperarea între forțele de intervenție se execută în baza planurilor de intervenție pe timp de iarnă elaborate de comitetele județene/locale. În afara acestora, sprijinul forțelor aparținând altor structuri prevăzute în anexele nr. 1 și 2 la Hotărârea Guvernului nr. 557/2016 privind managementul tipurilor de risc se solicită de către comandantul acțiunii.

c) Stabilirea comandantului acțiunii și intervenției

Art. 79. — Comandantul acțiunii — în cazul căderilor masive de zăpadă este stabilit în conformitate cu art. 11 alin. (3), (4) și (5) din Hotărârea Guvernului nr. 557/2016.

Art. 80. — Comandantul intervenției se stabilește în funcție de modurile de transport, în conformitate cu prevederile art. 13 alin. (1) din Hotărârea Guvernului nr. 557/2016, pentru fiecare locație în parte, de către următoarele entități:

— C.N. CFR — S.A. — transport feroviar;

— AACR — transport aerian;

— ANR — transport naval;

— METROREX — transport cu metroul;

— CNAIR — transport rutier (drumuri naționale și autostrăzi).

Aceste entități se subordonează operațional comandantului acțiunii și asigură conducerea forțelor și mijloacelor în zona/sectorul de intervenție. Întocmesc rapoarte de informare privind acțiunile întreprinse pe care le înaintează periodic la comandamentele operative constituite de C.N. CFR — S.A., AACR, ANR și METROREX, CNAIR, care la rândul lor le vor înainta sintetic la Comandamentul Central de Iarnă. Sintezele se publică pe site-ul MT, putându-se vizualiza on-line starea modurilor de transport.

d) Aplicarea măsurilor de securitate a personalului de intervenție

Art. 81. — Măsurile de securitate pentru personalul de intervenție vizează următoarele aspecte:

— cunoașterea și aplicarea normelor de securitate pe timpul lucrului cu utilajele de deszăpezire, transport al zăpezii, deblocare a căilor rutiere (macarale, drujbe, utilaje de transport specifice);

— asigurarea și utilizarea echipamentului de protecție pe timp de iarnă (combinezoane, șube, mănuși, încălțăminte de iarnă);

— asigurarea timpului de odihnă și refacere, pentru personalul care acționează într-o perioadă mai mare de 6 ore de lucru continuu;

— asigurarea și cunoașterea modului de folosire a truselor de prim ajutor;

— cunoașterea regulilor de acordare a primului ajutor în caz de hipotermie și degerături.

e) Desfășurarea activităților de evacuare/salvare a persoanelor, animalelor, bunurilor și relocarea în adăposturi de protecție civilă/spații de cazare/tabere de sinistrați

Art. 82. — (1) Situații în care se impune evacuarea:

— blocarea călătorilor în trenuri și în autovehicule blocate în zăpadă în condițiile în care rămânerea lor în continuare în mijloacele de deplasare le-ar pune viața în pericol;

— blocarea în situații similare a animalelor, iar punerea lor la adăpost este necesară din aceleași considerente, precum și pentru evitarea pagubelor materiale în cazul decesului acestora.

(2) Evacuarea în aceste cazuri se poate executa cu mijloace feroviare (din stațiile cele mai apropiate din care circulația feroviară nu a fost afectată) sau autovehicule ale altor structuri (MAI, MApN) sau operatori economici.

— blocarea călătorilor în aeroporturi când traficul aerian este închis, iar continuarea călătoriei se impune a se efectua cu alte mijloace (rutiere sau feroviare).

(3) În acest caz se impune evacuarea călătorilor din aeroport până la cele mai apropiate stații CF sau autogări, pentru continuarea călătoriei.

(4) Dacă aceasta nu poate continua cu astfel de mijloace și se impune un timp de așteptare până la reluarea traficului aerian, atunci călătorilor li se va asigura, prin grija autorităților administrației publice locale și operatorului aerian, un loc de adăpostire temporară (hoteluri, alte aerogări etc.), până la reluarea călătoriei cu mijloace aeriene.

— izolarea localităților din cauza căderilor masive de zăpadă și ninsorilor abundente și punerea în pericol a vieților cetățenilor cu nevoi medicale urgente.

(5) În acest caz se impune concentrarea eforturilor tuturor forțelor de intervenție din locația respectivă pentru a acorda primul ajutor necesar și de a le evacua către unitățile spitalicești.

(6) Evacuarea se va face cu orice mijloc de transport care poate circula, indiferent de proprietarul mijlocului (cu acceptul acestuia), către cea mai apropiată unitate spitalicească de primiri urgențe, sub coordonarea MAI.

f) Desfășurarea acțiunilor de prim ajutor medical/triaj/ asistență medical/decontaminarea populației, personalului și tehnicii de intervenție/accesul, paza și securizarea zonei de risc/limitarea efectelor factorilor generatori de risc, potrivit riscului căderi masive de zăpadă

Art. 83. — În toate situațiile prezentate mai sus, asistența medicală este solicitată structurilor MAI (structurile ISU locale) care trimit echipaje SMURD și/sau echipaje ale Serviciului de ambulanță la fața locului pentru acordarea primului ajutor de urgență. Aceste echipaje fac și triajul persoanelor cu nevoi de asistență medicală și dispun evacuarea și transportul lor la unitățile spitalicești. Uneori, când nu se poate ajunge la locul solicitării se poate acorda asistență medicală de urgență de la distanță prin intermediul unor persoane avizate, sau nu, până la sosirea ambulanțelor. Dacă sosirea ambulanțelor nu este posibilă din cauza căderilor de zăpadă și ninsorilor abundente, atunci când condițiile meteorologice permit, se pot utiliza pentru evacuarea de urgență și aparatele de zbor (elicoptere) ale MAI sau MApN.

5.1.6. Solicitarea de asistență internațională

Art. 84. — (1) Căderile masive de zăpadă și riscurile asociate — ninsorile abundente și blocarea căilor de transport — pot face obiectul solicitării de asistență internațională atunci când prin mobilizarea capacităților existente și prevăzute în planurile de acțiune nu se poate asigura gestionarea corespunzătoare a situațiilor de urgență generate de aceste riscuri. În cadrul relațiilor de bună vecinătate se pot încheia convenții sau protocoale de

sprijin reciproc în astfel de situații, precum și informarea reciprocă prin organele abilitate, privind interdicțiile de circulație rutieră sau feroviară în cazul căderilor masive de zăpadă sau ninsori abundente.

(2) Informări legate de anularea zborurilor sau închiderea unor aeroporturi din cauza căderilor masive de zăpadă și riscurilor asociate se fac către țările de destinație în conformitate cu convențiile internaționale în vigoare.

(3) Solicitarea de sprijin internațional pentru căile navigabile interioare se face de către AFDJ prin ANR, care are protocoale bilaterale cu statele riverane Dunării și are reprezentant la Comisia Dunării.

5.1.7. Restabilirea stării provizorii de normalitate

a) Încetarea acțiunilor de răspuns operativ — competențe de declarare

Art. 85. — (1) În perioada de aplicare a planurilor operative (01.10—31.03), intervenția propriu-zisă începe odată cu apariția fenomenului meteorologic și încetează atunci când s-au luat toate măsurile de revenire la normal a activităților pe căile de transport (deblocarea căilor de transport și reluarea normală a traficului aerian, feroviar, rutier și naval).

(2) Practic, de la intrarea în vigoare a informării/atenționării sau avertizării meteorologice, la scară națională sau regională și până la încetarea acesteia, intervenția se reia ori de câte ori se repetă riscurile amintite mai sus de către entitățile din zonele expuse riscului (și alte entități dacă se impune concentrarea eforturilor).

(3) Intervenția operativă, chiar dacă se reia, se consideră încheiată atunci când s-au realizat condițiile desfășurării normale a activității de transport pe fiecare mod în parte, iar competența de încetare a acțiunii revine comandamentului operativ de la nivelul C.N. CFR — S.A., CNAIR, AACR și ANR, cu aprobarea prealabilă a președintelui Comandamentului Central de Iarnă.

b) Dezactivarea organismelor de conducere și coordonare integrată a acțiunilor operative

Art. 86. — (1) Managementul situațiilor de urgență determinate de căderile masive de zăpadă și de riscurile asociate — ninsori abundente și blocarea căilor de transport — presupun, de regulă, în cadrul entităților MT, activitățile de constituire a comandamentelor de iarnă și planurilor pentru gestionarea situațiilor de urgență generate de fenomenele meteorologice periculoase pe timp de iarnă.

(2) Acestea se constituie și se întocmesc pentru perioada 1 octombrie până la 31 martie cu posibilitatea prelungirii față de limitele perioadei, în raport cu prognozele meteorologice și codurile de avertizare.

(3) Când atenționările și avertizările privind căderile masive de zăpadă și ninsorile abundente, precum și alte fenomene specifice anotimpului de iarnă au dispărut, atunci comandamentele operaționale își încetează funcționalitatea.

5.2. Măsuri de sprijin

a) Întocmirea, utilizarea și actualizarea Registrului de capabilități

Art. 87. — (1) În conformitate cu anexa nr. 2 la Hotărârea Guvernului nr. 557/2016 privind managementul tipurilor de risc, entități din subordinea sau sub autoritatea MT participă la gestionarea riscurilor repartizate, prin asigurarea unor funcții de sprijin.

(2) Pentru a putea asigura aceste funcții de sprijin entitățile trebuie să dispună de anumite capabilități legate practic de resurse umane, materiale și implicit financiare, concretizate în structuri de comandă și operaționale capabile să execute misiuni de sprijin pentru gestionarea unor tipuri de riscuri sau care se



subscriu activităților prevăzute în regulamentele proprii de organizare și funcționare.

(3) Aceste capacități au fost transmise la structurile ISU locale în vederea centralizării lor și elaborării de către IGSU a Registrului național de capacități pentru gestionarea tipurilor de risc prevăzute în documentul menționat mai sus.

(4) La nivelul MT se întocmește Registrul de capacități pentru gestionarea situațiilor de urgență, care conține capacitățile asumate de entitățile din subordine sau sub autoritate.

#### b) Asigurarea măsurilor logistice

Art. 88. — Deblocarea căilor de transport, consecință a căderilor masive de zăpadă și ninsorilor abundente, constituie o activitate de asigurare a continuității transportului pe fiecare mod și se prevede în bugetele fiecărei companii sau societăți din subordinea sau sub autoritatea MT, care are forțe de intervenție destinate acestui scop. Măsurile logistice sunt concretizate în planurile de intervenție pe timp de iarnă elaborate către acestea, corelate cu planurile de achiziții, mentenanță și aprovizionare în acest domeniu.

#### c) Autorități și instituții cu care se cooperează

Art. 89. — Structurile cu care forțele de intervenție ale Ministerului Transporturilor cooperează și domeniile de cooperare sunt următoarele:

##### 1. cu structuri ale MAI:

— acționează sub coordonarea comandantului acțiunii pe modurile de transport, mai puțin pe modul de transport naval;

— cooperează pe timpul intervenției de dezapezire, deblocarea persoanelor aflate în autovehiculele imobilizate din cauza căderilor de zăpadă — pe modul de transport rutier, precum și pentru scoaterea de sub izolare a unor localități;

— cooperează cu structuri ale MAI solicitând sprijinul, atunci când forțele sunt insuficiente, raportat la deblocarea căilor rutiere, pe perioade mai mari de timp în care au loc căderi masive de zăpadă și/sau ninsori abundente;

— cooperează pe timpul evacuării persoanelor rămase blocate în trenurile imobilizate din cauza căderilor masive de zăpadă sau ninsorilor abundente — pe modul de transport feroviar;

— la solicitarea sprijinului de către administratorii de aeroporturi, pentru repunerea în funcțiune a acestora atunci când forțele proprii sunt depășite — pe modul de transport aerian;

— colaborează cu structurile ISU pentru evacuarea persoanelor blocate în autovehicule sau trenuri, care solicită asistență medicală de urgență.

##### 2. cu structurile Ministerului Mediului:

— colaborarea constă în interpretarea și calibrarea acțiunilor de intervenție în raport cu atenționările și avertizările transmise de ANM.

##### 3. cu Ministerul Sănătății:

— colaborarea constă în solicitarea sprijinului privind acordarea asistenței medicale în faza spitalicească, pentru persoanele blocate în trafic, care au suferit hipotermii sau degerături sau cu alte nevoi de asistență medicală.

##### 4. cu structurile MAPN:

— cooperează cu structuri ale MAPN, solicitând sprijinul, atunci când forțele și mijloacele sunt depășite, în conformitate cu prevederile legislative în vigoare;

— colaborează cu forțele de intervenție ale autorităților administrației publice locale, în cadrul planurilor de intervenție elaborate de acestea, pentru deblocarea căilor de transport și scoaterea de sub izolare a localităților.

d) Organizarea, pregătirea și asigurarea forțelor, mijloacelor și a materialelor de intervenție

Art. 90. — Organizarea, pregătirea și asigurarea forțelor, mijloacelor și materialelor de intervenție reprezintă un proces ciclic care se reia în fiecare primăvară în scopul asigurării intervenției pentru iarna următoare. De regulă, acesta cuprinde:

— punerea în aplicare a planului de întreținere și reparații a mijloacelor tehnice care au fost utilizate pe timpul intervenției pe timp de iarnă (întrețineri și reparații curente, medii și capitale în bazele de reparații, revizii tehnice etc.);

— achiziționarea unor mijloace tehnice și echipamente noi;

— predarea spre a fi casate a mijloacelor vechi, neutilizabile, a căror durată de funcționare a expirat;

— întocmirea rapoartelor justificative privind consumurile de material și necesarul pentru anul următor;

— achiziționarea materialelor și realizarea stocurilor necesare (material antiderapant, carburant), în procente și perioade de timp prevăzute în planurile de intervenție pentru anul următor;

— stabilirea din timp și pregătirea echipelor care asigură continuitatea conducerii și a echipelor de intervenție;

— completarea măsurilor de asigurare a intervenției pe timp de iarnă (asigurarea însușirii de către personal a normelor de tehnica securității muncii, asigurarea din timp a echipamentelor de protecție, asigurarea pieselor de schimb și accesoriilor necesare tehnicii care va fi utilizată etc.);

— realizarea lucrărilor de reparații la elementele de infrastructură pe fiecare mod de transport, care au suferit deteriorări din cauza căderilor masive, ninsorilor abundente și blocării căilor feroviare și rutiere;

— alte măsuri, considerate a fi necesare, pentru a înlătura deficiențele constatate pe timpul intervenției din iarna trecută.

e) Elaborarea documentelor operative specifice — concepții naționale și planuri de acțiune pe tipuri de risc

Art. 91. — Pentru asigurarea cadrului de reglementare a intervenției pe timp de iarnă în cazul căderilor masive de zăpadă, ninsorilor abundente și blocării căilor feroviare și rutiere de transport se întocmesc următoarele documente:

##### 1. la nivelul Ministerului Transporturilor:

— Regulamentul pentru gestionarea situațiilor de urgență generate de căderile masive de zăpadă și riscurile asociate — ninsori abundente și blocarea căilor feroviare și rutiere;

— Ordinul ministrului transporturilor pentru constituirea Comandamentului Central de Iarnă.

2. la nivelul entităților din subordinea și sub autoritatea ministerului cu atribuții în acest domeniu se întocmesc planurile de intervenție pe timp de iarnă;

3. entitățile din subordinea sau sub autoritatea MT pe modurile de transport feroviar și rutier execută și atribuții în domeniul de responsabilitate, conform planurilor de intervenție elaborate la nivelul comitetelor locale/județene pentru situații de urgență în cazul UAT-urilor afectate de căderi masive de zăpadă și ninsori abundente.

## CAPITOLUL VI

### Evaluare/Investigare posteveniment

Art. 92. — Posibilele pagube determinate de căderile masive de zăpadă și riscurile asociate pot fi:

#### a) Pe modul de transport aerian:

— deteriorarea unor elemente de infrastructură aeroportuară din cauza greutății zăpezii (acoperișuri de hangare, depozite, remize etc.);

— deteriorarea unor elemente de semnalizare și balizaj;

— deteriorarea panourilor parazăpezi;

— deteriorarea unor panouri de semnalizare, avertizare sau promoționale;

— deteriorarea unor porțiuni ale pistei, căilor de rulare sau platformelor de staționare aeronave;

— deteriorarea unor elemente de infrastructură utilități (cabluri, conducte, comunicații, IT, instalații de încălzire etc.).

b) Pe modul de transport naval:

— deteriorarea unor elemente de infrastructură portuară din cauza greutății zăpezii (acoperișuri de depozite, remize etc.);

— deteriorarea unor elemente de semnalizare fluvială de iarnă;

— deteriorarea unor panouri de semnalizare, avertizare sau promoționale;

— deteriorarea unor elemente de infrastructură utilități (cabluri, conducte, comunicații, IT, instalații de încălzire etc.);

— deteriorarea pontoanelor sau porțiuni ale cheiurilor de acostare a navelor.

c) Pe modul de transport rutier:

— deteriorarea unor elemente de semnalizare și avertizare rutieră;

— deteriorarea unor semne și marcaje de circulație;

— deteriorarea unor elemente de infrastructură utilități (cabluri, conducte, instalații de încălzire etc.);

— deteriorarea unor viaducte, pasarele sau podețe;

— deteriorarea unor suprafețe de carosabil din cauza efectului cumulat al temperaturilor scăzute și intervenției utilajelor de dezăpezire.

d) Pe modul de transport feroviar:

— deteriorarea unor elemente de infrastructură feroviară din cauza greutății zăpezii (acoperișuri de depozite, remize, stații CF etc.);

— deteriorarea unor elemente de semnalizare și avertizare pe calea ferată;

— deteriorarea unor elemente de schimbare a liniilor (macazuri, elemente de comandă);

— deteriorarea unor elemente de infrastructură utilități furnizate către gări sau stații CF (cabluri, conducte, comunicații, IT, instalații de încălzire etc.);

— deteriorarea unor viaducte, poduri sau podețe peste care trece calea ferată;

— deteriorarea și defectarea materialului rulant (pluguri avariate, pantografe rupte, compresoare înfundate de zăpadă etc.).

e) Pe modul de transport cu metroul:

— deteriorarea unor elemente de infrastructură de suprafață, din cauza greutății zăpezii (acoperișuri ale intrărilor la metrou, guri de aerisire și ventilare etc.);

— deteriorarea unor elemente de infrastructură utilități furnizate către stații de metrou (cabluri, conducte, comunicații, IT, instalații de încălzire etc.).

Art. 93. — (1) Constatările pagubelor se fac după fiecare intervenție în cazul riscului căderilor masive de zăpadă și riscurilor asociate, într-un anotimp de iarnă putându-se efectua ori de câte ori este nevoie de către:

— comisii numite de către administratorii de infrastructuri (CNAIR, C.N. CFR — S.A., ANR, AACR, METROREX) care vor întocmi procese-verbale de constatare și referate de necesitate.

(2) În baza aprobării acestora se vor aloca resursele necesare repunerii în funcțiune într-un timp cât mai scurt a elementelor de infrastructură afectate. Unele măsuri se aplică aproape în timp real în vederea deblocării cât mai rapide a căilor de transport.

## CAPITOLUL VII

### Refacerea /Reabilitarea

Art. 94. — (1) Măsurile de refacere/reabilitare se adoptă în baza constatărilor făcute de comisiile de investigare posteveniment pentru a remedia pagubele produse pe modurile de transport enunțate la capitolul anterior, în vederea fluidizării traficului, asigurării desfășurării normale a activităților economice, funcționării normale a instituțiilor și asigurarea desfășurării normale a activităților cotidiene ale populației.

(2) Principalele seturi de măsuri se referă la:

— repunerea în funcțiune a elementelor de infrastructură și utilităților afectate și reluarea activității normale de lucru de către structurile din subordinea sau sub autoritatea MT, pe modurile de transport;

— reluarea în condiții normale a traficului pe căile de transport;

— repararea utilajelor, tehnicii și materialului rulant defectate pe timpul intervenției;

— refacerea stocurilor de material antiderapant, soluții de degivrare și carburant necesare unei viitoare intervenții.

## CAPITOLUL VIII

### Dispoziții finale

Art. 95. — Prezentul regulament relaționează cu alte documente și ordine emise de MT în vederea gestionării situațiilor de urgență determinate de fenomenele meteorologice periculoase, cum ar fi:

— Instrucțiunile nr. 311/2004 privind combaterea înzăpezirilor la calea ferată, aprobate prin Ordinul ministrului transporturilor, construcțiilor și turismului nr. 416/2004\*);

— Instrucțiunile AND 525-2013 pentru anul în curs, elaborate de CNAIR și aprobate de ministrul transporturilor.

Art. 96. — Prezentul regulament asigură suportul teoretic necesar elaborării planurilor de acțiune de către entitățile MT participante la intervenția pentru gestionarea situațiilor de urgență generate de căderile masive de zăpadă și riscurile asociate acestora:

— Planul de asigurare a resurselor umane, materiale și financiare necesare gestionării riscurilor repartizate MT și asigurării funcțiilor de sprijin;

— Planurile operative de acțiune anuale ale C.N. CFR — S.A., CNAIR, ANR, AACR și METROREX pe perioada de iarnă, avizate de directorii de companii și aprobate de Ministrul Transporturilor;

— Planurile DRDP-urilor și Sucursalelor Regionale CF avizate de directorii acestora și aprobate de directorii companiilor (CNAIR și C.N. CFR — S.A.);

— Planurile operative de acțiune pe perioada de iarnă ale administratorilor de aeroporturi, porturi și căi navigabile, avizate de directorii structurilor și aprobate de directorul AACR, respectiv de directorii administrațiilor de căi navigabile și portuare.

Art. 97. — Întrucât riscurile pentru care MT este autoritate cu rol principal și secundar, care se pot manifesta simultan sau separat de căderile masive de zăpadă și riscurile asociate acestora, sunt cuprinse în aria fenomenelor meteorologice periculoase ce se pot manifesta pe timp de iarnă — viscol, polei, poduri și baraje de gheață pe Dunăre și căile navigabile și având în vedere că pentru gestionarea situațiilor de urgență generate de acestea sunt utilizate aceleași structuri, mijloace și materiale, în planurile operative de acțiune mai sus menționate se vor detalia și acțiunile specifice pentru fiecare dintre ele. Conținutul pe scurt al acestor documente este prevăzut în anexa nr. 2, care face parte integrantă din prezentul regulament.

\*) Ordinul ministrului transporturilor, construcțiilor și turismului nr. 416/2004 nu a fost publicat în Monitorul Oficial al României, Partea I.

Art. 98. — Prezentul regulament avizat de Departamentul pentru Situații de Urgență și aprobat prin ordin comun al ministrului transporturilor și ministrului afacerilor interne devine un document de bază pentru toate structurile din subordinea sau sub autoritatea MT care au responsabilități pe linia gestionării riscului căderi masive de zăpadă și a celor asociate acestora — ninsori abundente și blocarea căilor de transport.

Art. 99. — Prezentul regulament cuprinde două anexe:

— Anexa nr. 1 — referitoare la fluxul informațional pentru gestionarea situațiilor de urgență determinate de căderile masive de zăpadă și riscurile asociate acestora;

— Anexa nr. 2 — referitoare la conținutul orientativ al planurilor operative întocmite de entitățile MT.

Art. 100. — În prezentul regulament sunt folosite următoarele abrevieri:

*AACR* — Autoritatea Aeronautică Civilă Română;

*Autoritate competentă* — autoritatea menționată la articolul 8 din directiva RIS reprezintă autoritatea a căreia Guvernul i-a atribuit responsabilitatea totală sau parțială privind siguranța și eficiența traficului naval, inclusiv protecția mediului. De obicei, autoritatea competentă răspunde de planificarea, finanțarea și instituirea serviciilor RIS;

*AFER* — Autoritatea Feroviară Română;

*AGIFER* — Agenția de Investigare Feroviară Română;

*ALD* — Administrația Locală Drumuri;

*AM* — automotor;

*AND - 525* — Normativ privind prevenirea și combaterea înzăpezirii pe drumuri publice;

*ANM* — Administrația Națională de Meteorologie;

*ANR* — Autoritatea Navală Română;

*Autoritatea RIS* — reprezintă autoritatea care răspunde de gestionarea, funcționarea și coordonarea serviciilor RIS, interacțiunea cu navele participante și de siguranță și eficiența serviciului;

*CF* — cale ferată;

*CFR* — Căile Ferate Române;

*CJCCI* — centre județene, respectiv al municipiului București de coordonare și conducere a intervenției

*CMSU* — Comitetul ministerial pentru situații de urgență;

*CNAIR* — Compania Națională de Administrare a Infrastructurii Rutiere — S.A.;

*C.N. APM* — S.A. — Compania Națională „Administrația Porturilor Maritime” — S.A. Constanța;

*C.N. APDM* — S.A. — Compania Națională „Administrația Porturilor Dunării Maritime” — S.A.;

*C.N. APDF* — S.A. — Compania Națională „Administrația Porturilor Dunării Fluviale” — S.A.;

*C.N. ACN* — S.A. — Compania Națională „Administrația Canalelor Navigabile” — S.A.;

*C.N. C.F.R.* — S.A. — Compania Națională de Căi Ferate „C.F.R.” — S.A.;

*CNCI* — Centrul Național de Conducere Integrată al Ministerului Afacerilor Interne;

*CNCCI* — Centrul național de coordonare și conducere a intervenției;

*CNSSU* — Comitetul Național pentru Situații Speciale de Urgență;

*COCG* — Centrul operativ de comandă al Guvernului;

*COSU* — Centrul Operativ pentru Situații de Urgență;

*CT* — centralizare (instalație de centralizare electrodinamică);

*CZM* — centre zonale de marfă;

*DIRTAC* — Direcția investiții, reglementări tehnice și autorizații de construire;

*DRDP* — Direcția regională drumuri și poduri;

*DTA* — Direcția transport aerian;

*DTF* — Direcția transport feroviar;

*DTN* — Direcția transport naval;

*DTR* — Direcția transport rutier;

*IFTE* — instalație fixă de tracțiune electrică;

*IGPR* — Inspectoratul General al Poliției Române;

*IGSU* — Inspectoratul General pentru Situații de Urgență;

*ISCTR* — Inspectoratul de Stat pentru Controlul în Transportul Rutier;

*ISU județene* — inspectorate pentru situații de urgență județene;

*IZ* — dezăpezire instalații;

*L* — linie de cale ferată;

*LDH* — locomotivă Diesel hidraulică;

*LE* — locomotivă electrică;

*LZ* — dezăpezire linii;

*MAI* — Ministerul Afacerilor Interne;

*MApN* — Ministerul Apărării Naționale;

*MAP* — Ministerul Apelor și Pădurilor;

*MDRAPFE* — Ministerul Dezvoltării Regionale, Administrației Publice și Fondurilor Europene;

*METROREX* — Societatea Comercială de Transport cu Metroul București „Metrorex” — S.A.;

*MMAP* — Ministerul Mediului, Apelor și Pădurilor (denumire anterioară anului 2017);

*MM* — Ministerul Mediului;

*MT* — Ministerul Transporturilor;

*MTV* — mișcare, tracțiune, vagoane;

*NOTAM* — Notice of Airman — Notificări speciale către piloți și aeroporturi;

*OMT* — ordinul ministrului transporturilor;

*PAE* — punct de alimentare și exploatare;

*RIS* — River Information Services (Servicii de informații fluviale);

*ROMATSA* — Regia Autonomă „Administrația Română a Serviciilor de Trafic Aerian — ROMATSA”;

*RTF* — radio telefon;

*SDN* — societate drumuri naționale;

*SNAFDJ RA* — Societatea Națională Administrația Fluvială a Dunării de Jos;

*SNMSU* — Sistemul Național de Management pentru Situații de Urgență;

*S.N. TFC CFR Călători* — S.A. — Societatea Națională Transport Feroviar Călători „C.F.R. — Călători” — S.A.;

*S.N. TFM CFR Marfă* — S.A. — Societatea Națională Transport Feroviar de Marfă „C.F.R. Marfă” — S.A.;

*SPSU* — serviciul privat pentru situații de urgență;

*SVSU* — serviciul voluntar pentru situații de urgență;

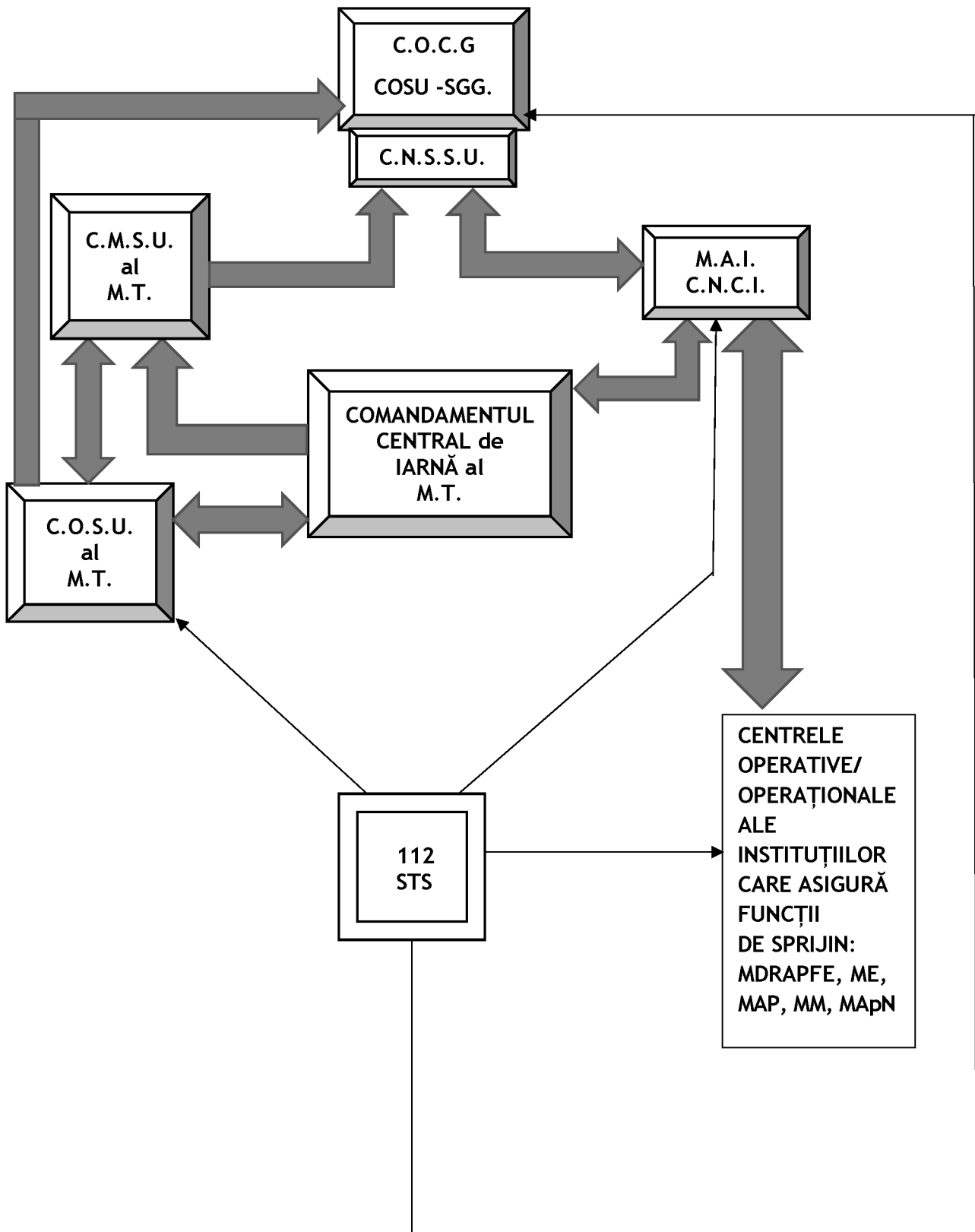
*Utilizatori RIS* — Utilizatorii serviciilor pot fi împărțiți în diferite categorii: comandanți de nave, operatori RIS, operatori ecluze/pod, autorități ale căilor navigabile, operatori terminale, operatori din centrale de prevenire a catastrofelor, administratori de flotă, încărcătorii mărfurilor, expeditori, destinatari, brokeri de navlu și furnizori;

*VTC* — Vessel Traffic Centre (Centru de dirijare a traficului);

*VTMIS* — Vessel Traffic Management and Information Services — maritime navigation (Servicii de informații și de gestionare a traficului — navigație maritimă);

*112* — număr unic pentru apeluri de urgență în rețelele publice de telefonie.

**Schema fluxului informațional pentru gestionarea situațiilor de urgență determinate de căderile masive de zăpadă și riscurile asociate acestora**



\*) Anexa nr. 1 este reprodusă în facsimil.

### Conținutul orientativ al planurilor operative întocmite de entitățile din cadrul Ministerului Transporturilor

CNAIR:

Planul operativ de acțiune pe timpul iernii pe perioada 20 octombrie anul curent—31 martie anul viitor, conform „Normativului privind prevenirea și combaterea înzăpezirii drumurilor publice”, instrucțiuni AND 525-2013. Conținutul orientativ și anexele pot fi următoarele:

1. Conținut orientativ:

— Dispoziții generale;

— Organizarea, dotarea și funcționarea comandamentelor;

— Atribuții comune comandamentelor operative ale CNAIR, DRDP și SDN;

— Atribuții specifice comandamentului operativ al CNAIR;

— Măsuri de siguranța circulației și protecția muncii în cadrul comandamentelor operative ale DRDP și SDN;

— Modul de acțiune pe timp de ninsoare și de viscol pe autostrăzi și drumuri naționale;

— Cooperarea cu structurile MAI, MAPN, MS, MM, MAP, MDRAPFE și administrația publică locală;

— Alte dispoziții.

2. Anexe (conform anexei 2 din normativ):

— Centralizatorul materialelor chimice și antiderapante, al carburanților pe baze de dezăpezire și secții prevăzute în Planul de acțiune pe timpul iernii;

— Centralizatorul utilajelor și mijloacelor de transport prevăzute în Planul operativ de acțiune în timpul iernii;

— Centralizatorul bazelor de dezăpezire și al punctelor de sprijin pe zone climaterice;

— Lista sectoarelor de drum care se vor apăra cu panouri parazăpezi și perdele forestiere de protecție pe timpul iernii;

— Lista mijloacelor de comunicare ce vor funcționa pe timpul iernii;

— Lista subunităților (secțiilor) din cadrul D.R.D.P. (A.L.D.), cu adresa unității, șeful unității și numerele de telefon de la serviciu;

— Lista bazelor de dezăpezire, cu adresa unității, șeful bazei și numerele de telefon de la serviciu și de acasă;

— Lista indicatoarelor rutiere fixe și mobile specifice semnalizării rutiere pe timp de iarnă;

— Necesarul de carburanți, materiale pentru combaterea poleiului și înzăpezirii, dotări, care se găsește în Planul operativ de acțiune pe timpul iernii de la secție și baze;

— Lista sectoarelor de drum pe care se acționează numai cu materiale antiderapante;

— Lista mijloacelor de semnalizare mobile necesare închiderii temporare a circulației rutiere pe sectoarele de drumuri blocate;

— Centralizator cu personalul operativ și personalul muncitor necesar pentru însoțirea autovehiculelor angrenate în activitatea de dezăpezire și în alte activități specifice sezonului de iarnă pe baze și puncte de sprijin.

Planul va fi transmis în extras la structurile subordonate implicate, pe baza căruia își vor elabora propriul plan.

Sucursalele C.N. CFR — S.A.

Întocmesc Planurile operative regionale pentru asigurarea măsurilor de preîntâmpinare și combatere a fenomenelor meteorologice periculoase pe timp de iarnă

1. Conținut orientativ:

— Dispoziții generale;

— Organizarea, dotarea și funcționarea comandamentelor;

— Atribuții comune comandamentelor locale și regionale;

— Atribuții specifice comandamentului regional;

— Măsuri de siguranța circulației și protecția muncii în cadrul comandamentelor locale;

— Organizarea circulației pe timp de ninsoare și de viscol în linii curente, linii înzăpezibile, în stații, depouri, PAE, revizii vagoane, postrevizie, în stațiile speciale;

— Manevrarea macazurilor pe timp de ninsoare abundentă și viscol;

— Racordări;

— Alte dispoziții.

2. Anexe:

— Componenta comandamentului regional;

— Componenta comandamentelor locale de la regulatoarele de circulație și marfă;

— Componenta comandamentelor locale de la unități;

— Convenții de dezăpezire încheiate între SN TFM, CZM și SN TFC;

- Personalul din ramura de circulație și marfă necesar a fi examinat și tematica de examinare;
- Tematica de examinare pentru personalul care exploatează pluguri de zăpadă;
- Dispoziția plugurilor de zăpadă;
- Stații CF prevăzute cu încălzitoare de macaz;
- Programul turelor de serviciu;
- Încrucșări de trenuri sau manevrări de trenuri, locomotive;
- Ordin de punere în aplicare a mersului de tren valabil de la 11.12.2016;
- Alte anexe în raport cu specificul regional.

Planul va fi transmis în extras atât la structurile subordonate implicate pe baza căruia își vor elabora propriul plan, cât și la SNTFC „CFR Călători” — S.A. și sucursalele acesteia.

ANR și administrațiile de căi navigabile și de porturi:

1. Conținut orientativ:

- Dispoziții generale;
- Organizarea, dotarea și funcționarea Comandamentului operativ ANR și administrațiilor de căi navigabile și porturi;
- Atribuții comune Comandamentului operativ ANR și administrațiilor de căi navigabile și porturi;
- Atribuții specifice Comandamentului operativ ANR;
- Măsuri de siguranța navelor și protecția muncii în cadrul comandamentelor administrațiilor de căi navigabile și porturi;
- Organizarea navigației pe timp de ninsoare abundentă, pe Dunăre și canalele navigabile;
- Alte dispoziții.

2. Anexele la planurile operative vor fi stabilite de către ANR și administrațiile de căi navigabile și porturi potrivit legislației specifice. Orientativ acestea pot fi:

- Componenta comandamentelor,
- Organizarea turelor operative;
- Fluxul informațional;
- Puncte de culegere a datelor privind ghețurile pe Dunăre și canalele navigabile;
- Date referitoare la contractele de prestări de servicii specifice sezonului, încheiate;
- Date referitoare la achizițiile de mijloace tehnice, utilaje și materiale necesare pe timp de iarnă;
- Date referitoare la disponibilitatea navelor specializate intervențiilor pe timp de iarnă (în funcțiune, în conservare).

AACR și administratorii de aeroporturi

1. Conținut orientativ:

- Dispoziții generale;
- Organizarea, dotarea și funcționarea comandamentelor AACR și administratorilor de aeroporturi;
- Atribuții comune comandamentelor AACR și administratorilor de aeroporturi;
- Atribuții specifice comandamentului AACR;
- Măsuri de siguranța aeronavelor și protecția muncii în cadrul comandamentelor administratorilor de aeroporturi;
- Organizarea navigației aeriene pe timp de ninsoare și de îngheț și a măsurilor de degivrare;
- Alte dispoziții.

2. Anexele la planurile operative vor fi stabilite de către AACR și administratorii de aeroporturi.

Orientativ, acestea pot fi:

- Componenta comandamentelor;
- Organizarea turelor operative;
- Fluxul informațional;
- Date referitoare la contractele de prestări de servicii specifice sezonului, încheiate;
- Date referitoare la achizițiile de mijloace tehnice, utilaje și materiale necesare pe timp de iarnă;
- Date referitoare la disponibilitatea aeronavelor pe timp de iarnă (care sunt în funcțiune; care sunt în conservare).

MINISTERUL EDUCAȚIEI NAȚIONALE

**ORDIN****privind aprobarea unor programe școlare pentru învățământul primar și pentru învățământul gimnazial**

În temeiul art. 65 alin. (4) din Legea educației naționale nr. 1/2011, cu modificările și completările ulterioare,

în baza Hotărârii Guvernului nr. 26/2017 privind organizarea și funcționarea Ministerului Educației Naționale, cu modificările ulterioare,

**ministrul educației naționale** emite prezentul ordin.

Art. 1. — Se aprobă lista programelor școlare pentru discipline de trunchi comun sau discipline opționale din învățământul primar și gimnazial, cuprinsă în anexa nr. 1\*), care face parte integrantă din prezentul ordin.

Art. 2. — Se aprobă programele școlare pentru discipline de trunchi comun din învățământul primar, respectiv programa școlară pentru disciplina Religie — cultul musulman, clasa pregătitoare, clasa I și clasa a II-a, respectiv programa școlară pentru disciplina Religie — cultul musulman, clasele a III-a și a IV-a, cuprinse în anexele nr. 2 și 3\*), care fac parte integrantă din prezentul ordin.

Art. 3. — Se aprobă programa școlară pentru disciplina opțională Armonie și expresivitate corporală în sport, clasele a V-a — a VIII-a din învățământul gimnazial cu program sportiv integrat, cuprinsă în anexa nr. 4\*), care face parte integrantă din prezentul ordin.

Art. 4. — Programele școlare cuprinse în anexele nr. 2, 3 și 4 la prezentul ordin se aplică în sistemul de învățământ începând cu anul școlar 2018—2019.

Art. 5. — Direcția generală educație timpurie învățământ primar și gimnazial, Direcția generală învățământ secundar superior și educație permanentă, Direcția generală minorități și relația cu Parlamentul, Institutul de Științe ale Educației, inspectoratele școlare județene, respectiv inspectoratul școlar al municipiului București și unitățile de învățământ duc la îndeplinire prevederile prezentului ordin.

Art. 6. — Prezentul ordin se publică în Monitorul Oficial al României, Partea I.

Ministrul educației naționale,  
**Liviu-Marian Pop**

București, 19 decembrie 2017.

Nr. 5.676.

\*) Anexele nr. 1—4 se publică în Monitorul Oficial al României, Partea I, nr. 51 bis, care se poate achiziționa de la Centrul pentru relații cu publicul al Regiei Autonome „Monitorul oficial”, București, șos. Panduri nr. 1.

## ABONAMENTE LA PUBLICAȚIILE OFICIALE PE SUPORT FIZIC

### — Prețuri pentru anul 2018 —

Nr. crt.	Denumirea publicației	Valoare (TVA 5% inclus) — lei		
		12 luni	3 luni	1 lună
1.	Monitorul Oficial, Partea I	1.310	360	131
2.	Monitorul Oficial, Partea I, limba maghiară	1.640		150
3.	Monitorul Oficial, Partea a II-a	2.460		220
4.	Monitorul Oficial, Partea a III-a	470		50
5.	Monitorul Oficial, Partea a IV-a	1.880		170
6.	Monitorul Oficial, Partea a VI-a	1.750		160
7.	Monitorul Oficial, Partea a VII-a	600		55
8.	Colecția Legislația României	500	130	
9.	Colecția Hotărâri ale Guvernului României	800		75

NOTĂ:

Monitorul Oficial, Partea I bis, se multiplică și se achiziționează pe bază de comandă.

## ABONAMENTE LA PRODUSELE ÎN FORMAT ELECTRONIC

### — Prețuri pentru anul 2018 —

Produs	Abonamentul FLEXIBIL (Monitorul Oficial, Partea I + alte 3 părți ale Monitorului Oficial, la alegere)									
	Lunar					Anual				
	Online/ Monopost	Rețea 5	Rețea 25	Rețea 100	Rețea 300	Online/ Monopost	Rețea 5	Rețea 25	Rețea 100	Rețea 300
AutenticMO	60	150	380	910	2.000	550	1.380	3.450	8.280	18.220
ExpertMO	100	250	630	1.510	3.320	1.000	2.500	6.250	15.000	33.000

Produs	Abonamentul COMPLET (Monitorul Oficial, Partea I + toate celelalte părți ale Monitorului Oficial)									
	Lunar					Anual				
	Online/ Monopost	Rețea 5	Rețea 25	Rețea 100	Rețea 300	Online/ Monopost	Rețea 5	Rețea 25	Rețea 100	Rețea 300
AutenticMO	70	180	450	1.080	2.380	650	1.630	4.080	9.790	21.540
ExpertMO	120	300	750	1.800	3.960	1.200	3.000	7.500	18.000	39.600

Colecția Monitorul Oficial în format electronic, oricare dintre părțile acestuia	70 lei/an
--	-----------

Prețurile sunt exprimate în lei și conțin TVA.

Mai multe informații puteți găsi pe site-ul [www.expert-monitor.ro](http://www.expert-monitor.ro), unde puteți aplica online comanda.

**EDITOR: GUVERNUL ROMÂNIEI**



„Monitorul Oficial” R.A., Str. Parcului nr. 65, sectorul 1, București; C.I.F. RO427282,  
IBAN: RO55RNCB0082006711100001 Banca Comercială Română — S.A. — Sucursala „Unirea” București  
și IBAN: RO12TREZ7005069XXX000531 Direcția de Trezorerie și Contabilitate Publică a Municipiului București  
(alocat numai persoanelor juridice bugetare)

Tel. 021.318.51.29/150, fax 021.318.51.15, e-mail: [marketing@ramo.ro](mailto:marketing@ramo.ro), internet: [www.monitoruloficial.ro](http://www.monitoruloficial.ro)

Adresa pentru publicitate: Centrul pentru relații cu publicul, București, șos. Panduri nr. 1,  
bloc P33, parter, sectorul 5, tel. 021.401.00.73, fax 021.401.00.71 și 021.401.00.72

Tiparul: „Monitorul Oficial” R.A.

